



# TachoScan

**Priročnik za namestitvev**

Verzija: 6.0.6



# TachoScan

Priročnik za namestitvev

© 2002 - 2022 INELO Polska Vse pravice pridržane

*Vse pravice pridržane. Noben del tega dela ne sme biti razmnožen v kakršnikoli obliki ali na kakršenkoli način - grafični, elektronski, ali mehanični, vključujoč fotokopiranje, snemanje, prisluškovanje ali shranjevanje in pridobivanje sistemskih podatkov - brez pisnega dovoljenja izdajatelja.*

*Izdelki, ki so navedene v tem dokumentu, so lahko blagovne znamke in / ali registrirane blagovne znamke ustreznih lastnikov. Založnik in avtor ne sme vložiti zahtevka do teh blagovnih znamk.*

*Medtem ko vsi upoštevani in uporabljeni vsi varnostni ukrepi pri pripravi tega dokumenta, založnik in avtor ne prevzemata nobene odgovornosti za napake ali opustitve dejanj, ali za škodo, nastalo zaradi uporabe informacij, vsebovanih v tem dokumentu, ali z uporabo programov in izvorne kode, ki se lahko ga spremljajo. Založnik in avtor v nobenem primeru ne odgovarjata za morebitno izgubo dobička ali katero koli drugo poslovno škodo, povzročeno ali domnevo ki naj bi jo ta dokument povzročil neposredno ali posredno.*

*Programsko okno (slike), prikazane v okviru te pomoči se lahko razlikujejo po obliki in vsebini od dejanskih oken programa. To se lahko zgodi, še posebej, če se verzija programa razlikuje od ročne različice.*

## **Proizvajalec:**

**INELO Polska**

ul. Karpacka 24/U2b  
43-300 Bielsko-Biała  
POLAND  
[www.inelo.pl](http://www.inelo.pl)

# Kazalo vsebine

<b>1. Osnovni podatki</b>	<b>5</b>
<b>2. Namestitveni paket</b>	<b>5</b>
<b>3. Namestitev</b>	<b>6</b>
3.1. Minimalne zahteve	6
3.2. Namestitev programa	8
3.2.1. Self-installation za Microsoft SQL Server	8
3.3. Server	22
3.3.1. Spajanje in ločevanje z podatkovno bazo	23
3.3.1.1. Zažene program Database Manager	23
3.3.1.2. Povezovanje podatkovne baze	24
3.3.1.3. Odklop podatkovne baze	27
3.4. HASP Manager	28
3.4.1. Windows® 10, Windows Server® 2008	28
3.4.1.1. Nastavitev namestitvene datoteke	29
3.4.1.2. Namestitev HASP License Manager na Service	29
3.4.1.3. Nastavitev "Data Execution Prevention" za dovoljenje zagona Service	30
3.4.2. Windows® 8	31
3.5. Namestitev Naprav	32
3.5.1. Licenčni ključ	32
3.5.1.1. Sporočilo: Ni ključa	33
3.5.2. Canon skener	34
3.5.3. Roll skener	34
3.5.4. TachoReader	35
3.5.5. TachoReader Basic	35
3.5.6. TachoReader Combo Plus	36
3.6. Prenos podatkov iz drugega računalnika	37
<b>4. Prva uporaba</b>	<b>40</b>
4.1. Korak 1 - izberite programski način	41
4.2. Korak 2 - zaganjanje strežnika	44
4.3. Prijava	45
4.3.1. Prijavni način	45
4.3.2. Zahtevna prijava	46
4.3.3. Nastavitve poti	47
<b>5. Dodelitev pravic / privilegijev</b>	<b>48</b>
<b>6. Nastavitve arhiviranja podatkovne baze</b>	<b>48</b>

<b>7. Aktivacija programa</b> .....	<b>49</b>
<b>8. Način za zagon programa</b> .....	<b>49</b>
8.1. Sprememba načina dela v Zahtevno .....	49
8.2. Sprememba načina dela v Standard .....	50
<b>9. Dodatne informacije</b> .....	<b>50</b>
9.1. Podpora in servis .....	50
9.2. Database Manager .....	51
9.2.1. Server .....	51
9.2.2. Database .....	52
9.2.3. Backup .....	53
9.2.4. Data import .....	54
9.2.5. Databases management .....	54
9.2.6. About .....	55
9.3. Slovarček .....	56

# 1. Osnovni podatki

Ta dokument predstavlja postopek namestitve programov TachoScan na eno delovno postajo uporabnika. Prav tako ponujamo tudi smernice za namestitev večuporabniške strežniške programske opreme, kot del namestitvenega paketa ali za uporabo na strežniku vašega podjetja. Navodila vsebujejo informacije o namestitvi programske opreme in pripomočkov, ki so del namestitvenega paketa. Vsebuje tudi navodilo oz. opis konfiguracije "**Požarnega zidu**" na načinki omogoča komunikacijo delovnih postaj s strežnikom.

Ta dokument je namenjen sistemskim administratorjem. Poleg obsežne teme za prvo vgradnjo, vsebuje tudi opis nastavitve upravljanja oken. To okno omogoča, da na primer: upravitelj uporabniških računov, ki določa privilegije, nastavi tudi nastavitve za varnostno kopiranje podatkovne baze.

*Priporočamo, da pred namestitvijo natančno preberete posamezno temo navodil.*

[Kontaktne podatke za Pomoč Uporabniku](#) 

# 2. Namestitveni paket

**Standardni** namestitveni paket vsebuje:

- Namestitveni CD ali povezava za namestitev programske opreme,
- Navodila za uporabo ali povezava za prevzem navodil za uporabo
- Certifikat (licenco),
- Licenčni ključ,

Paket je lahko dopolnjen (opcijsko odvisno od naročila) z:

- Optičnim bralnikom Canon LiDE 25 - kateri omogoča optično branje tahodiskov,
- Čitalcem kartic TachoReader – za učinkovit prenos podatkov iz vozniških kartic,
- Ključem TachoReader Basic – napravo za prenos podatkov iz digitalnih tahografov,
- TachoReader Combo – Napravo za prenos podatkov iz digitalnih tahografov in vozniških kartic.

*TachoScan se odvisno od naročila, nahajajo v različnih vrstah namestitvenih paketov.*

### 3. Namestitev

Ta tema obravnava vprašanja v zvezi z namestitvijo TachoScan. V nadaljevanju teme, je opisana namestitev naprav, ki so združljive z programom.

*Za namestitev programa, je PRIPORO LJIVO, da se prijavite z računom ki vam daje administratorske pravice v operacijskem sistemu.*

#### 3.1. Minimalne zahteve

V nadaljevanju so prikazane **minimalne** zahteve, katere morajo biti zagotovljene za nemoteno delovanje programa.

*Ne glede na spodnje minimalne zahteve program TachoScan ne bo imel podpore na sistemih Windows® in SQL Server™, za katere bo podjetje Microsoft® prenehalo zagotavljati tehnično podporo.*

##### PC deluje kot odjemalec

- system: Windows® 8.1, Windows® 10, Windows® 11, Windows Server® 2008 R1 SP-2, Windows Server® 2008 R2 SP-1, Windows Server® 2012, Windows Server® 2012 R2;  
+ za vsak operacijski system so navoljo Windows Update patchi;
- Internet Explorer različica 8 ali višja;
- 1.5 GHz procesor;
- minimalno 512 MB razpoložljivega RAM-a;
- odvisno od števila nameščenih modulov, približno 2 GB prostora na trdem disku;
- grafični prikaz resolucije: 1280 x 768;
  - baze podatkov povezana z Microsoft® SQL Server™ 2012 ali novejšo v računalniku, ki deluje kot strežnik,
- ob prvem zagonu bo tovarniško instaliran:
  - Microsoft® SQL Server™ 2017 Express za operacijski sistem Windows® 8.1, Windows Server® 2012, Windows Server® 2012 R2;
  - Microsoft® SQL Server™ 2019 Express za operacijski sistem Windows® 10, Windows® 11;
- oblika datuma v regionalnih nastavitvah mora biti enaka na vseh delovnih mestih, vključno z računalnikom, delujočim kot strežnik;
- Optični čitalec – skener za skeniranje taho lističev mora podpirati resolucijo skeniranja 300 dpi, barvna shema **monochrome** (1 bit - black & white), **črno ozadje** za skeniranje dokumentov in TWAIN gonilnik, (priporočeni modeli skenerjev: Canon LiDE 70, LiDE 100, 110, 200 or LiDE 210, Plustek SmartOffice PS283);

- čitalec digitalnih vozniških kartic, ki izpolnjuje zahteve: podporo za T=0, T=1 protocols, clock frekvenco 4 MHz ali višje, ISO 7816 in EMV 2000 Level 1 čip kartice podporo, skladnost z zahtevami standarda ISO 7816, format kartice: ID-1 (Full Size), kompatibilno z PC/SC in CT-API ali TachoReader Combo Plus, (priporočeni čitalci kartic: Omnikey 3121 (USB), Omnikey 4040 Mobile (PCMCIA), Omnikey 4321 Mobile (ExpressCard 54), SCR 3310 (USB), SCR 243 (PCMCIA), SCR 3340 (ExpressCard 54);
- eno od naprav za prenos podatkov iz digitalnega tahografa: **TachoReader Basic, TachoReader Combo Plus, TachoUSB or TachoBlue.**

### PC deluje kot strežnik

- system: Windows® 8.1, Windows® 10, Windows® 11, Windows Server® 2008 R1 SP-2, Windows Server® 2008 R2 SP-1, Windows Server® 2012, Windows Server® 2012 R2;  
+ **za vsak operacijski system so navoljo Windows Update patchi;**
- Internet Explorer **različica 8 ali višja;**
- **2 GHz** processor (priporočen več – jedrni sistem);
  - vsota moči vseh jeder v eno ali več jedrnih procesorjih mora biti 2 – za primer, 1, 2, 4, 8, 16, itd.
- **4.2 GB** prostega prostora na disku (odvisno od velikosti vnešenih podatkov);
- minimalno **512 MB dostopnega** operativnega spomina RAM (priporočeni minimum 1GB);
- USB vhod - za USB licenčni ključ;
- grafični prikaz resolucije: **1280 x 768;**
- oblika datuma v regionalnih nastavitvah mora biti enaka na vseh delovnih mestih, vključno z računalnikom, delujočim kot strežnik;
- za namestitev programa strežnika, je **PRIPOROČLJIVO**, da se prijavite z računom, ki vam daje administratorske pravice v operacijskem sistemu;
- ime strežnika:
  - ime uporabnika ne sme biti enako imenu računalnika.
  - prvi znak mora biti črka definirana v standardu Unicode 2.0, ki vključuje latinske znake od "a" to "z" in od "A" to "Z".
  - znaki v nadaljevanju:
    - črke definirane v Unicode 2.0 standard;
    - znako latinske abecede;
    - presledki in specialni znaki so prepovedani (e.g. "-", "@", "#", "\$");
- **ne morete spremeniti imena računalnika na katerem je nameščena TachoScan podatkovna baza podatkov.**

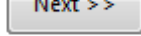
Ob prvem zagonu je instaliran strežnik baze podatkov:

• **Microsoft® SQL Server™ 2017 Express** za operacijski sistem Windows® 8.1, Windows Server® 2012, Windows Server® 2012 R2;

- **Microsoft® SQL Server™ 2019 Express** za operacijski sistem Windows® 10, Windows® 11.  
*Tekom nameš anja je možno, da bo potrebno izklopiti in ponovno vklopiti računalnik. V takem primeru bo in-stalacijska aplikacija avtomatsko nadaljevala proces nameš anja po zagonu sistema.*

### 3.2. Namestitev programa

Da bi namestili program, zaženite datoteko, ki ste jo prevzeli s spleta oziroma dobili na namestitvenem CD.

Potem je potrebno izvesti predlagano namestitev s klikom na gumb . Če ciljnega imenika ne spremenite, bo nameščen na privzeto lokacijo.

- za 32-bitni sistem: "C:\Program Files\INELO\";
- za 64-bitni sistem, odvisno od verzije Windows®: "C:\Program Files (x86)\INELO\".

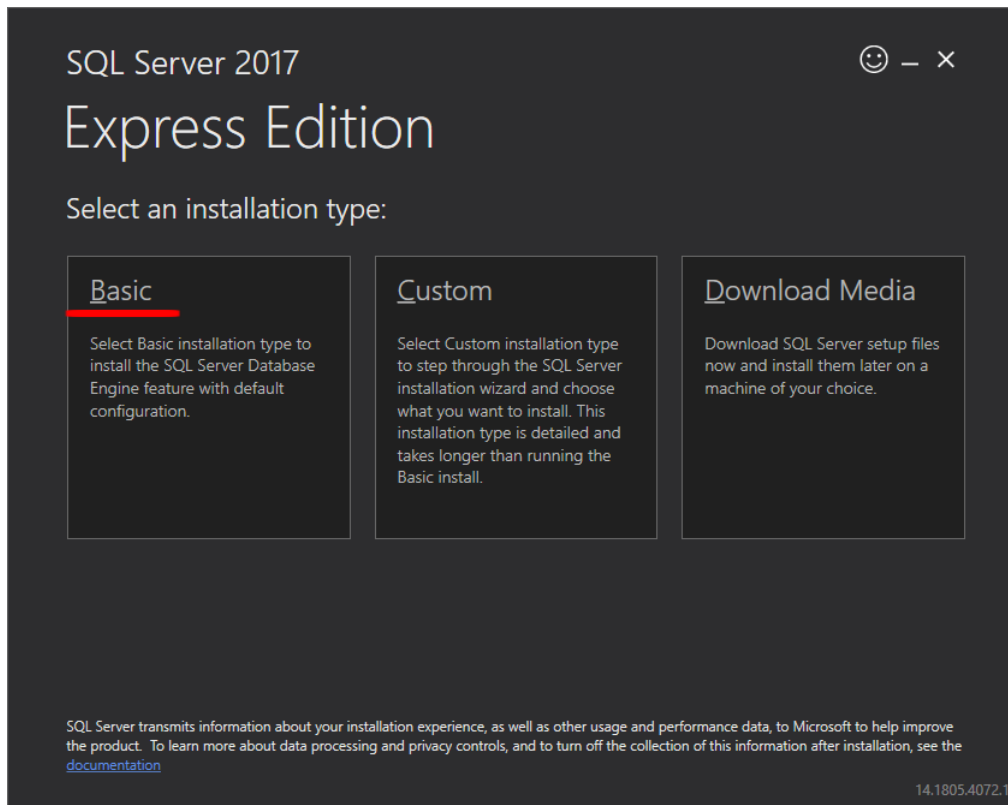
Nadaljnji korak v namestitvi programa TachoScan je prikazan v delu: "[Prva uporaba](#)".

#### 3.2.1. Self-installation za Microsoft SQL Server

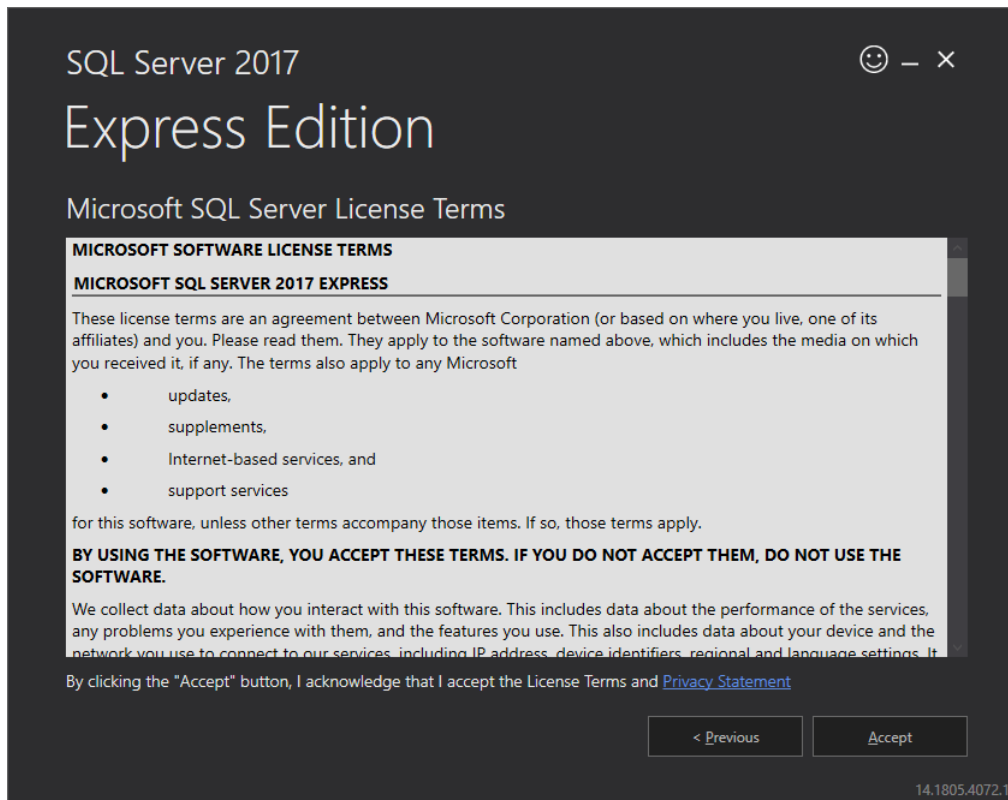
Proizvajalec programa dopušča možnost samostojne instalacije strežnika Microsoft® SQL Server™.

- Za instaliranje Microsoft® SQL Server™:
  1. Si prenesemo brezplačno različico strežnika s [strani Microsofta](#) tako, da kliknemo na tipko Download
  2. Po zagonu instalaterja se prikaže okno instalacije, v katerem izberemo opcijo instalacije: **Basic**

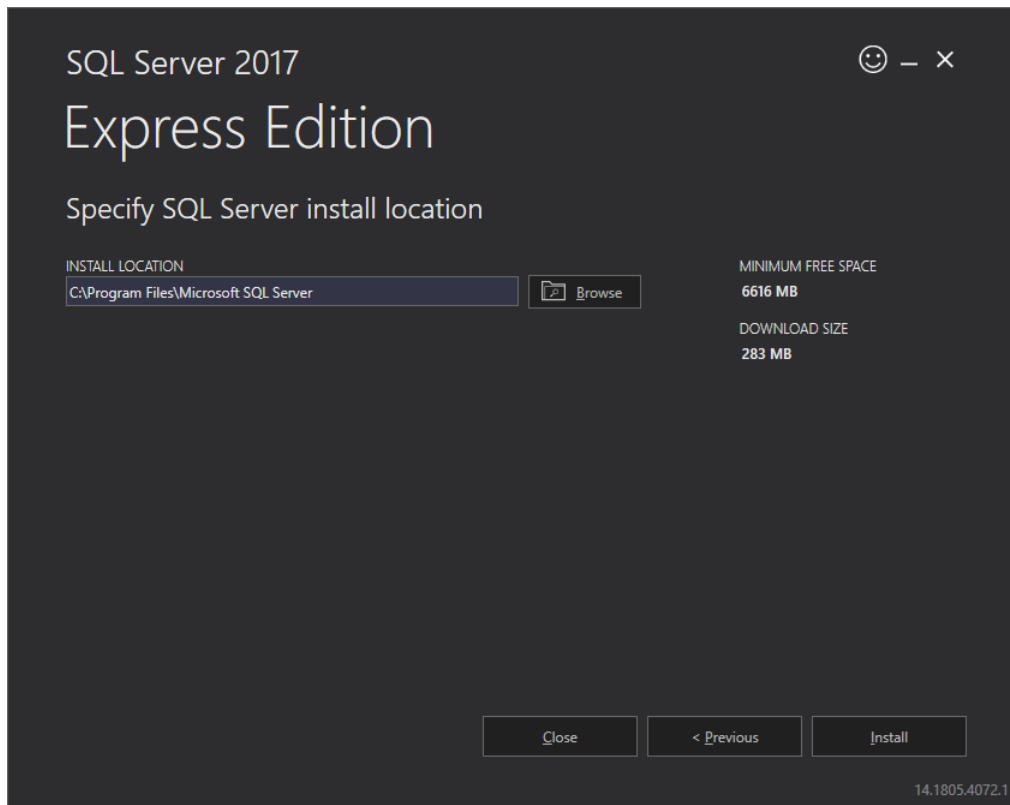




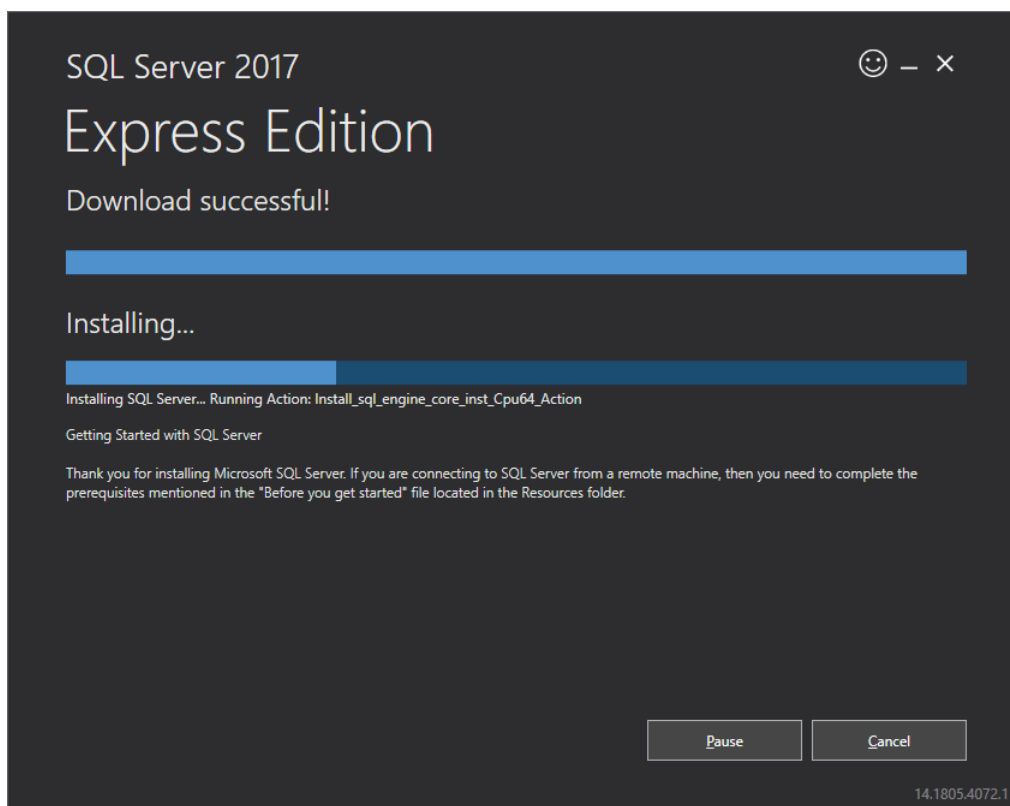
### 3. Sprejmemo pogoje licence



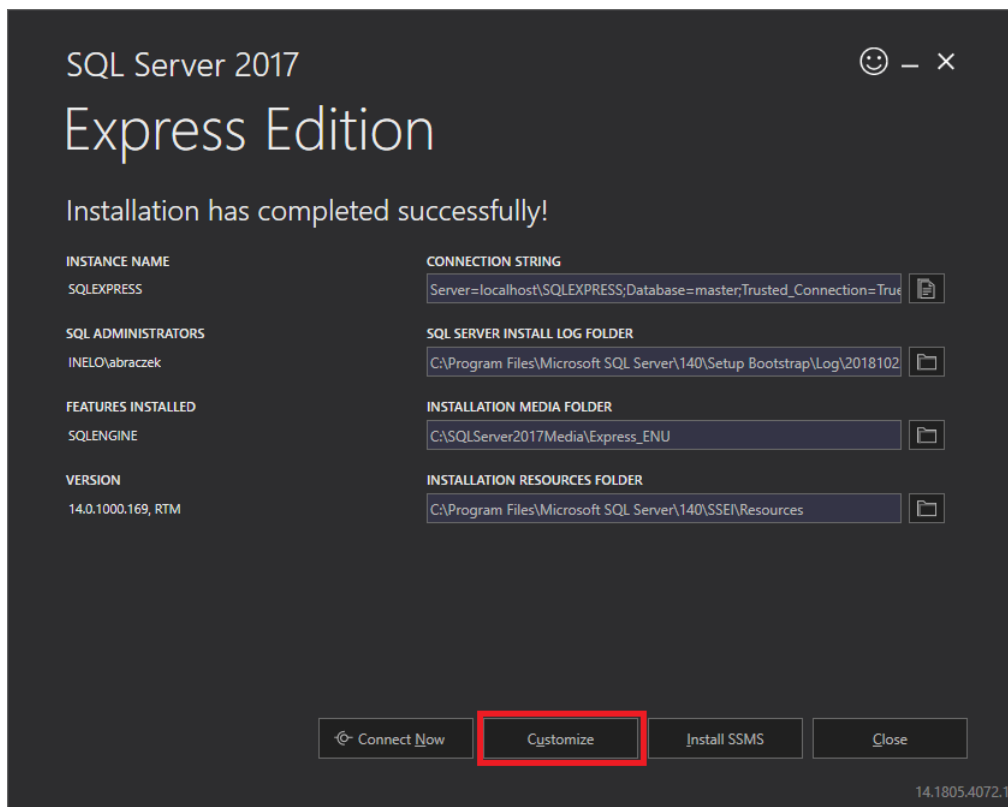
### 4. Izberemo lokacijo, kjer bodo tvorjene datoteke podatkovne baze SQL Server



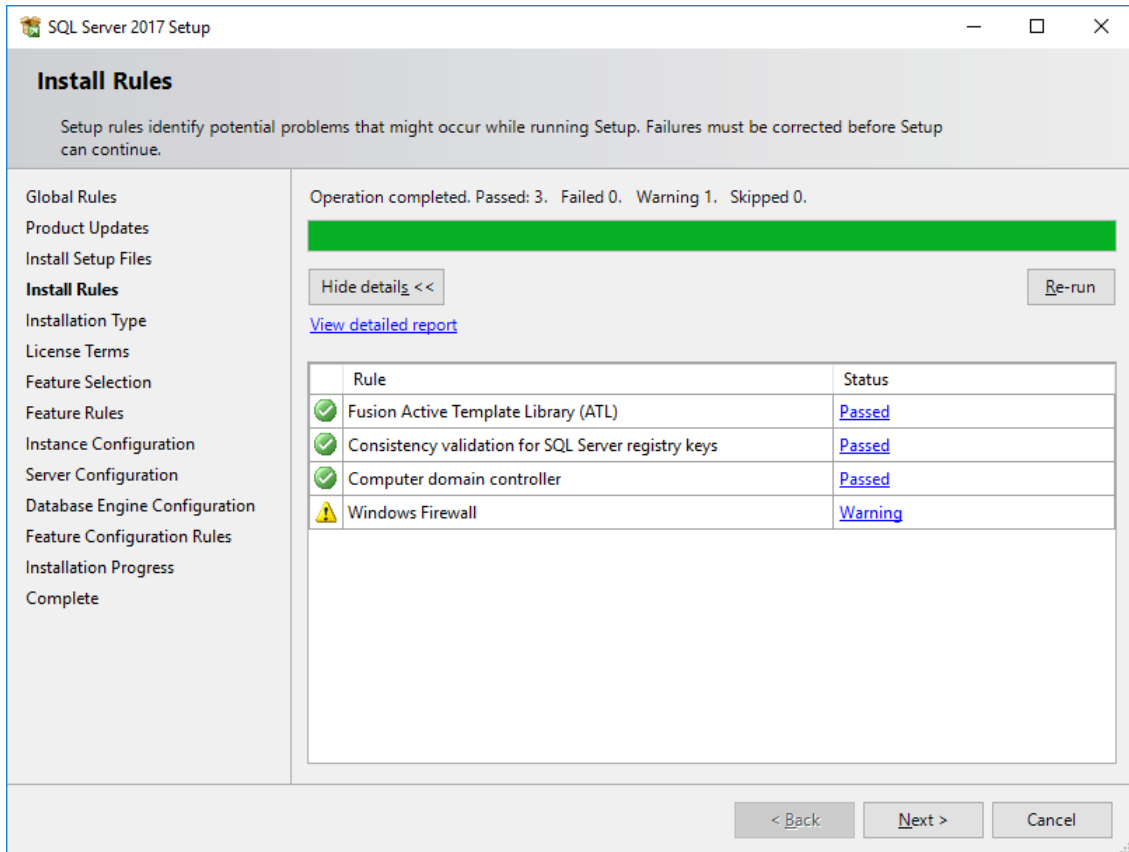
5. Kliknemo na tipko **Install**. Začne se proces instalacije.



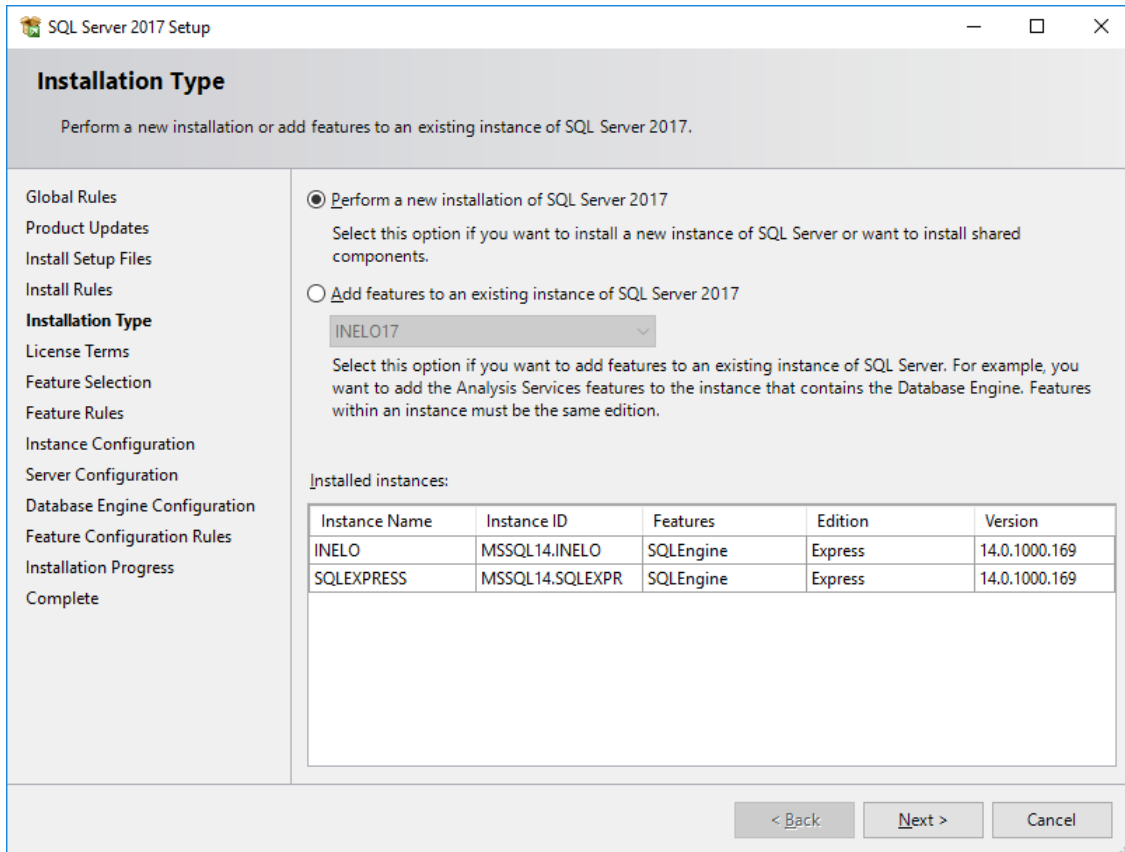
6. Instalacija uspešno opravljena – treba je SQL Server prilagoditi programu **4Trans**.



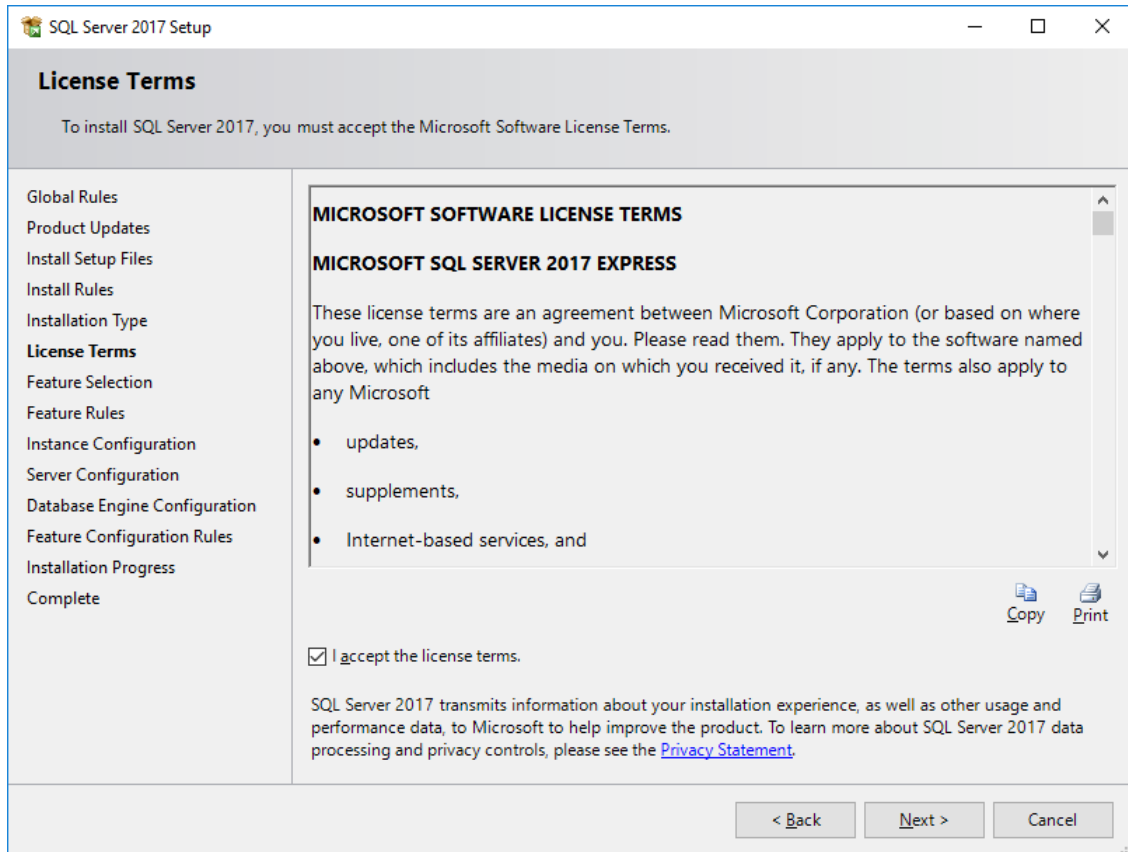
7. Preidemo k oknu SQL Server 2017 Setup s klikom na **Customize**
8. **Install Rules**: ko uspe izvedba prikazanih operacij, kliknemo na **Next>**



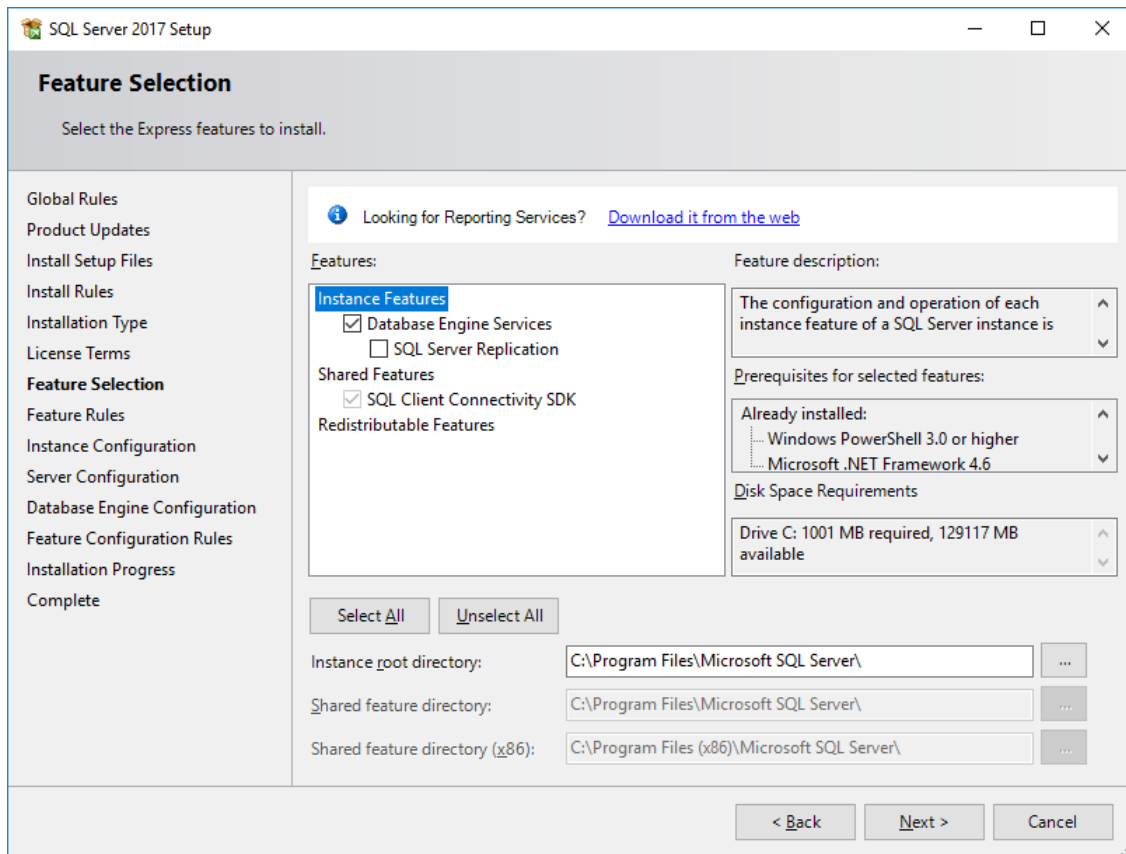
## 9. Izberemo novo instalacijo **SQL Strežnika 2017**



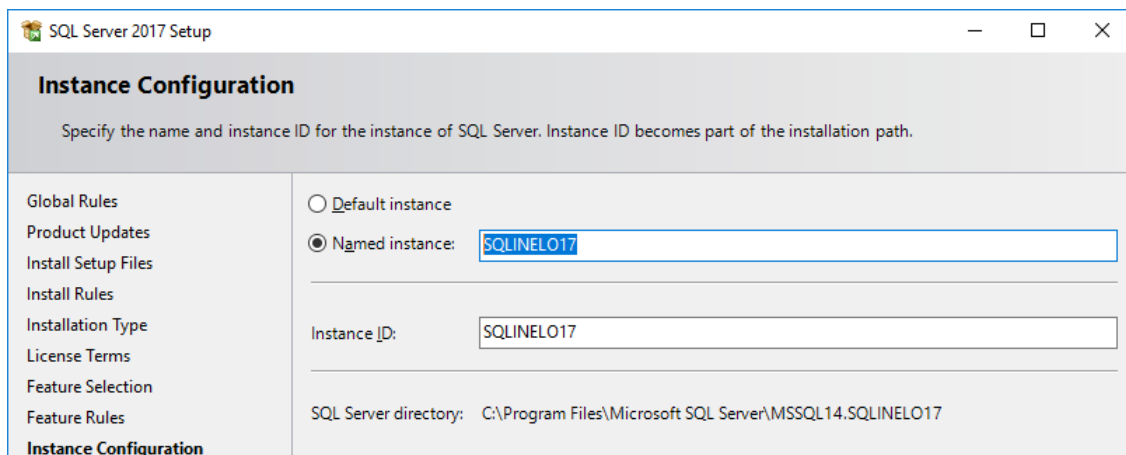
10. Še enkrat sprejmemo pogoje licence



11. **Feature selection:** Prilagamo Database Engine Services, ostalo so dodatne opcije, ki niso potrebne za pravilno delovanje 4Trans.

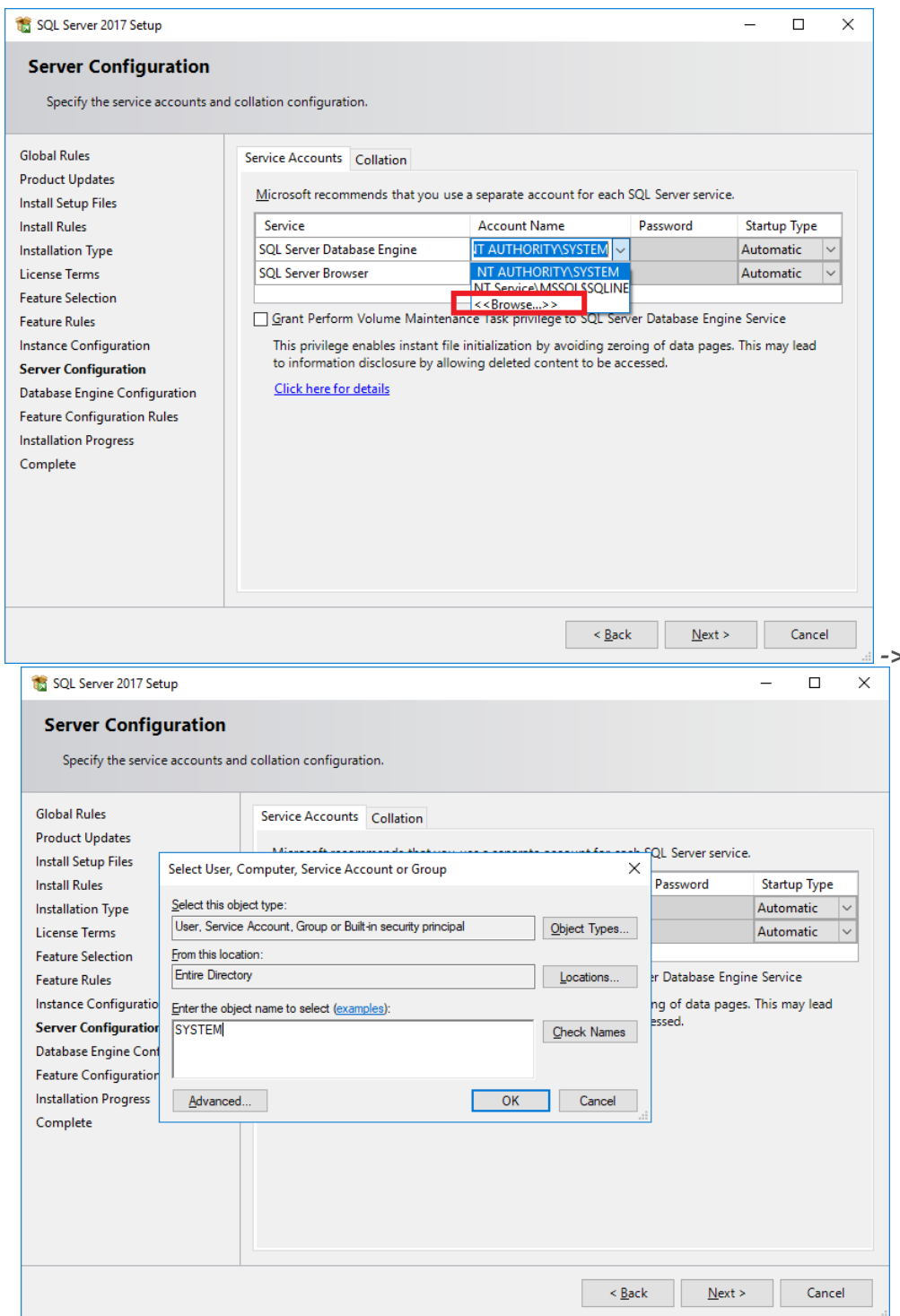


12. Vnesemo ime instance – namesto privzetega imena SQLExpress, vnesti **SQLINELO17**



13. **Server Configuration:** v SQL Server Database Engine izberemo Account Name NT AUTHORITY\SYSTEM, v Startup Type morajo opcije biti **Automatic**

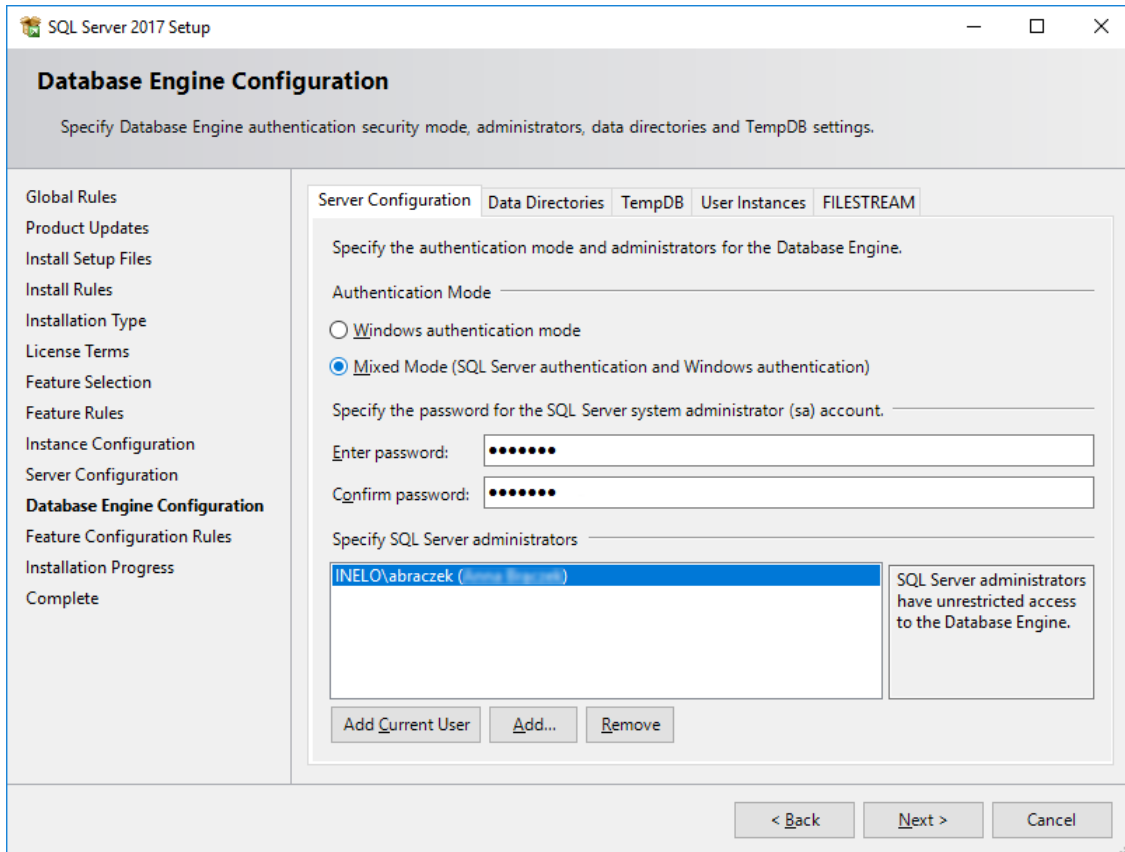
**Opozorilo:** Če se v polju **Account Name** NE pojavi ime NT AUTHORITY\SYSTEM, je treba izbrati opcijo <<Browse...>> s seznama ter v polje vpisati **Vnesite ime predmeta, ki ga želite izbrati**, beseda: System ter nato klikniti **OK**. Podatki bodo samodejno dopoljeni.



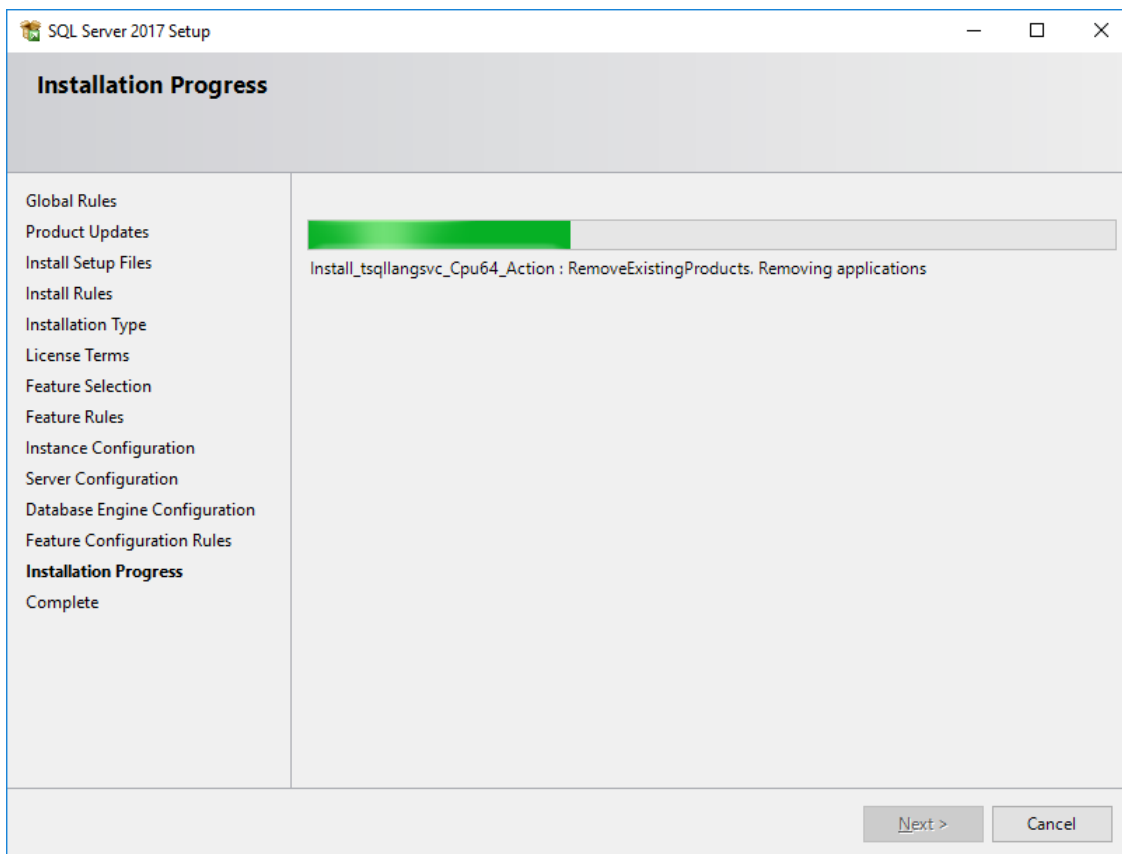
14. **Database Engine Configuration:** za Authentication Mode izberemo **Mixed Mode** in podamo močno geslo, potrebno bo v **DB Manager**.

**Opozorilo:** Brez načina **Mixed Mode** ne bomo zagnali programa!

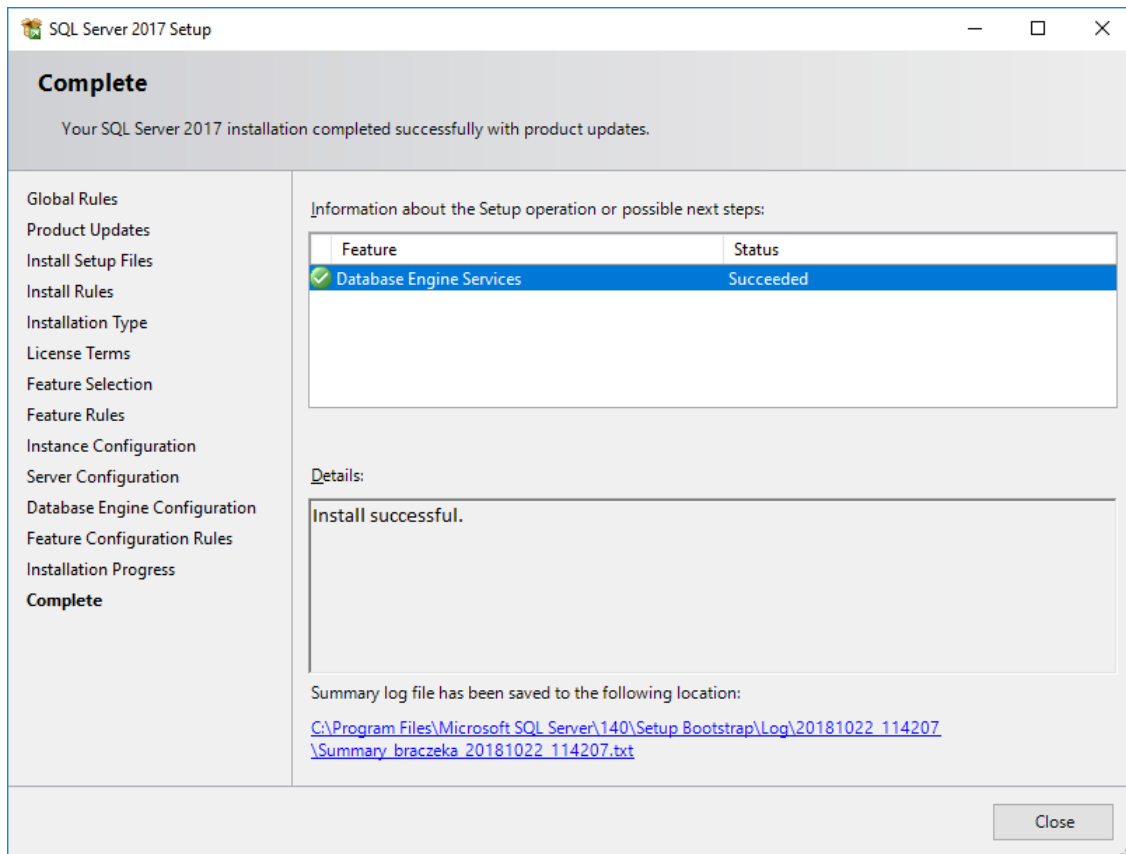




## 15. Potek instalacije

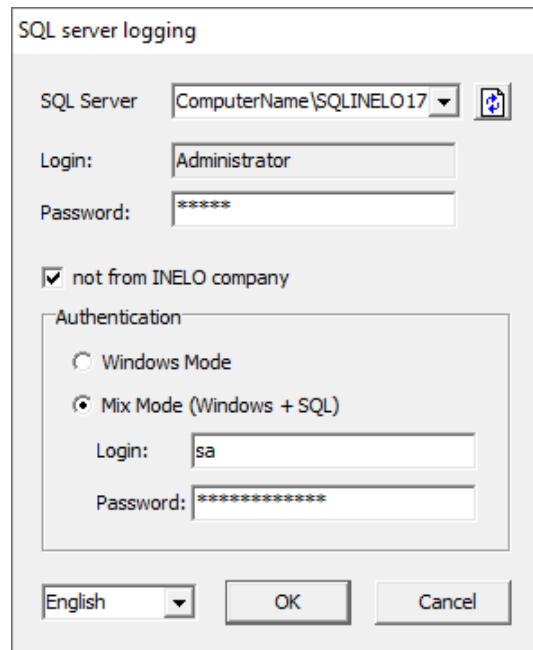


16. Instalacija zaključena



- Konfiguriranje strežnika v **Database Manager**

1. Zaženemo **Database Manager** (Meni Start -> Vsi programi -> Inelo -> Database Manager). Program se privzeto nahaja na lokaciji: "C:\Program files (x86)\Inelo\Utils\Database Manager\manager\_db.exe"
2. Prijavimo se v strežnik SQL z vpisom podatkov skladno s spodnjo sliko:

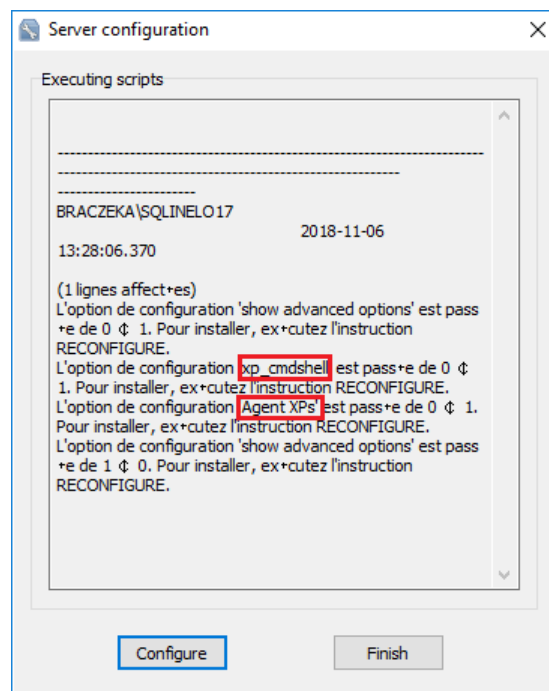


Strežnik SQL: **ime računalnika**\ime instance

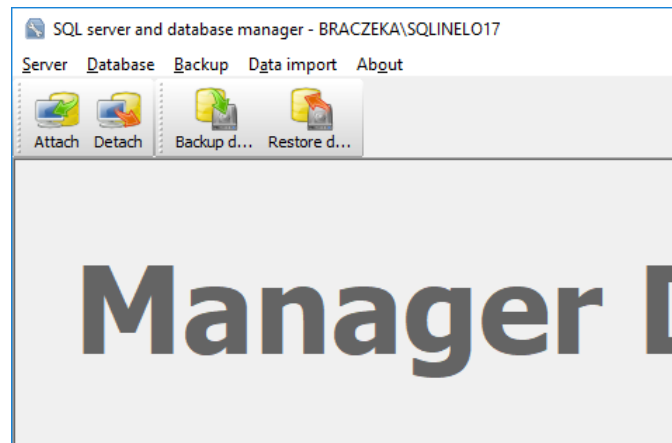
Geslo za prijavo **Administrator** :admin

Geslo za prijavo (**sa**) je: geslo, ki smo ga podali ob instalaciji SQL

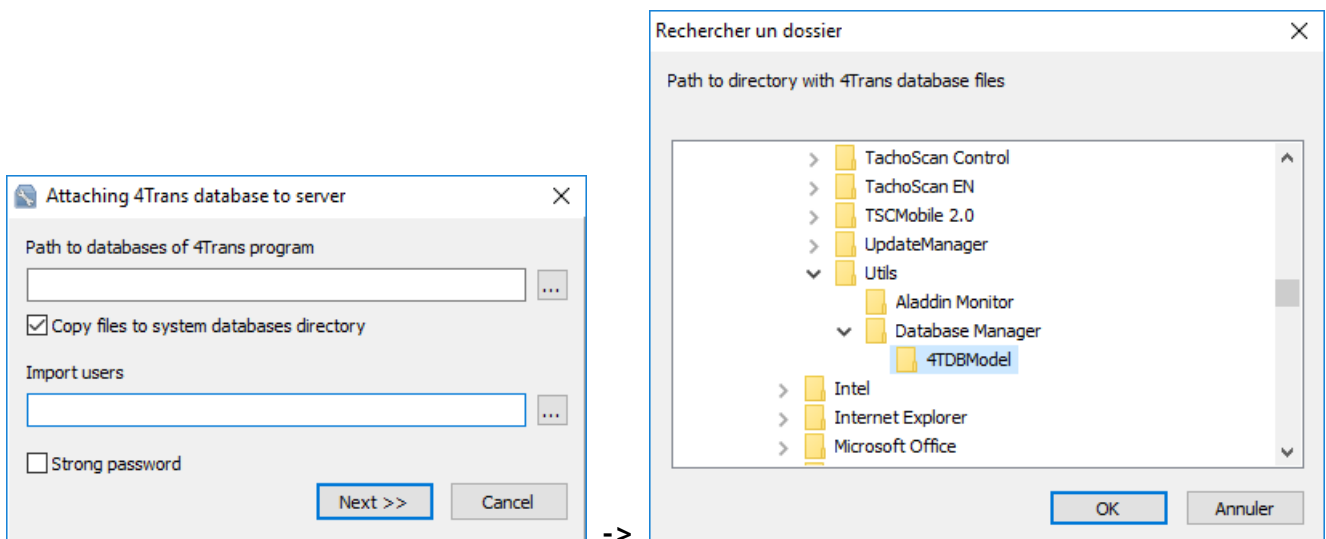
3. Kliknemo **OK** na napaki
4. Preidemo na Server-> Server configuration -> **Configure** in čakamo.



5. Po izvedbi konfiguracije priprnemo na strežnik model baze programa 4Trans s klikom na **Attach**



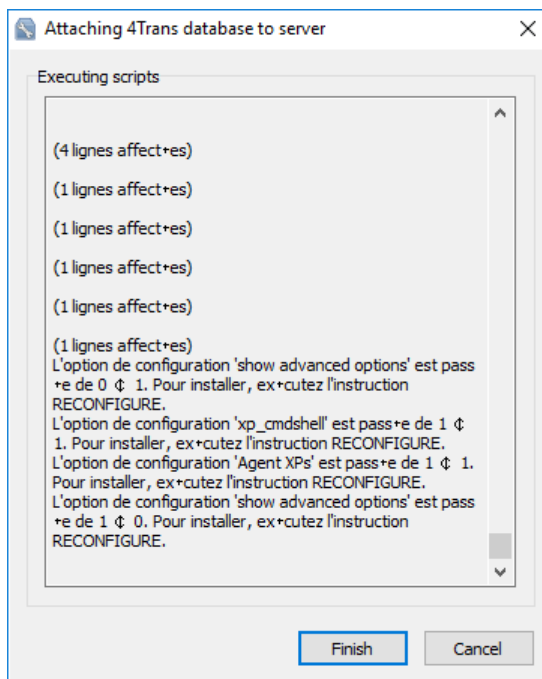
6. Izberemo pot do datotek baze programa 4Trans



Natančna pot modela baze je:

**C:\Program files (x86)\INELO\Utils\Database Manager\4TDBModel**

7. Po izboru modela baze kliknemo na **Next>>**, čakamo, da se baza podatkov pripravi ter kliknemo na **Finish**.



8. Po izvedbi konfiguracije je treba restartirati storitev strežnika. **Storitve -> SQL Server (SQLINELO17) -> Desni gumb miške -> Zaženi ponovno**

Razlika **Express** strežnika baze podatkov ne tvori avtomatsko rezervne kopije baze podatkov. Program TachoScan ima zmožnost storitve tvorjenja kopij baze podatkov. Za korišćenje te zmožnosti je nujno treba instalirati storitev INELO Service.

Instalacijska aplikacija je na voljo na instalacijski plošči programa TachoScan v katalogu: "Utils/INELO Service/IneloServiceInstaller.exe".

Prosimo, da v primeru pojava napak kontaktirate servis za programsko opremo.

**Posodobitev baze podatkov (starejše od SQL Server™ 2008 R2):**

V primeru namestitve strežnika baze podatkov različice **SQL Server™ 2012** ali novejše je treba najprej izvesti posredno migracijo baze podatkov programa TachoScan (4TransMDF, 4TransKONFIG) do **SQL Server™ 2008 R2**.

### 3.3. Server

Priporočljivo je, da izberete programe, prikazane v oknu "**INELO products installer**" (to okno se pojavi v začetku namestitvenega CD) ob namestitvi.

Po standardnem postopku je namestitev strežnika mogoča po namestitvi programa (glej: "[Namestitev programa](#)"<sup>8</sup>) ob prvem zagonu (glej: "[Prva uporaba](#)"<sup>41</sup>).

Če želite povezati podatkovno bazo programa z obstoječim strežnikom MSSQL, pojdite na temo: "[Spajanje in ločevanje podatkovne baze](#)"<sup>23</sup>".

## Kdaj namestiti strežnik na drugi ločeni lokaciji

- Kadar program TachoScan ne more biti nameščen kot strežnik,
- ko se standardna namestitev strežnika (glej: "[Prva uporaba](#)"<sup>41</sup>) ni nadaljevala uspešno.

### Namestitev TachoScan strežnika na drugi ločeni lokaciji

Pred instalacijo se seznanite z minimalnimi zahtevami za strežnik (glejte: "[Minimalne zahteve](#)"<sup>61</sup>).

Za namestitev programa:

1. zaženite datoteko Microsoft® SQL Server™, ki ste ko prevzeli s [spleta](#) oziroma dobili na namestitvenem CD.
1. Nato je treba izvesti opravila, ki jih predlaga instalacijski program, s pritiskanjem na tipko **[Naprej >]**.

Za operacijski sistem: Windows® 10, 8.1, Server® 2012:

- bo privzeto nameš ena brezpla na razli ica SQL Server™ 2017 Express;  
 - bo baza podatkov vmeš ena v katalogu: "C:\Program Files\Microsoft SQL Server\mssql\$VNELO17\Data;

e želite imeti strežnik v omrežju viden in delovanje pravilno, odklenite komunikacijo preko vrat:

- **1433,1434** pri **UDP** protokolu,
- za **HASP Upravitelja 475** pri **UDP** protokolu - e je mrežni licen ni klju nameš en na PC..

**Dovoli (polni) dostop do direktorijev programa v omrežju (privzeti direktorij: "My documents\VNELO").**

Po namestitvi programa strežnika **NI PRIPORO LJIVO** spreminjati ime ra unalnika, na katerem je nameš en strežnik.


Zagon TachoScan programa po namestitvi strežnika za nadaljnje nastavitve (glej: "[Prva uporaba](#)"<sup>41</sup>).

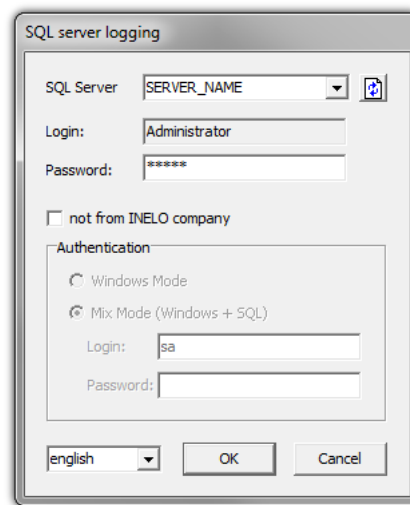
### 3.3.1. Spajanje in ločevanje z podatkovno bazo

**STROGO PRIPORO AMO**, da opravijo spajanje in lo evanje podatkovne baze, samo ljudje, ki poznajo arhitekturo strežnika MSSQL ali sa s strani INELO usposobljeni in poblaš eni delavci/svetovalci.

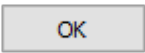
#### 3.3.1.1. Zažene programu Database Manager

1. Zaženite program: **Database Manager** v meniju: "Start -> Vsi programi -> INELO -> Utils -> Database Manager -> Database Manager".
2. V oknu **SQL server logging** (sliko spodaj) lahko:


- izberete željeni strežnik - če strežnik ni viden na seznamu, pritisnite gumb .
- vnesite geslo za račun administratorja (privzeto geslo: "admin");



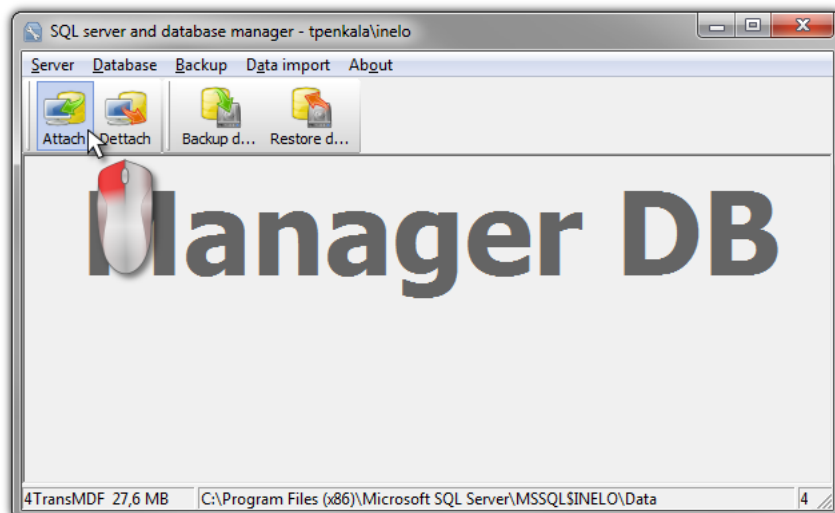
### Ko je bil strežnik nameščen iz drugega vira kakor TachoScan vstavite install CD:

- izberite "**not from INELO company**";
- prikazalo se bo polje: "**Authentication**" izberite potrditev možnosti (te informacije potrebuje administrator strežnika), za možnost "**Mix Mode**" morate vtipkati dbo(sa) uporabniško geslo za izbrane strežnik;
- pritisnite gumb: .

### 3.3.1.2. Povezovanje podatkovne baze

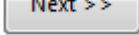
1. Po uspešnem logiranju (povezavi) z podatkovno bazo v **SQL server and database manager** okno (sliko spodaj) izberite **Attach** ukaz iz **Database** menija oz kliknite na  ikono.





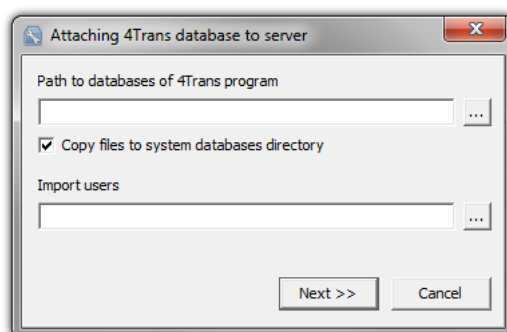
Silka. Izbira ukaza "Attach".

2. V naslednjem oknu morate lokalizirati točko podatkovne baze (sliko spodaj) in:

- Pritisnite gumb: , ALL označite pred:
  - opcija: "**Copy files to system databases directory**" (sliko spodaj), ki povzroči kopiranje datotek baz podatkov v privzeto mapo baze podatkov. Ta opcija poveže **kopirano** datoteko podatkovne baze z strežnikom.

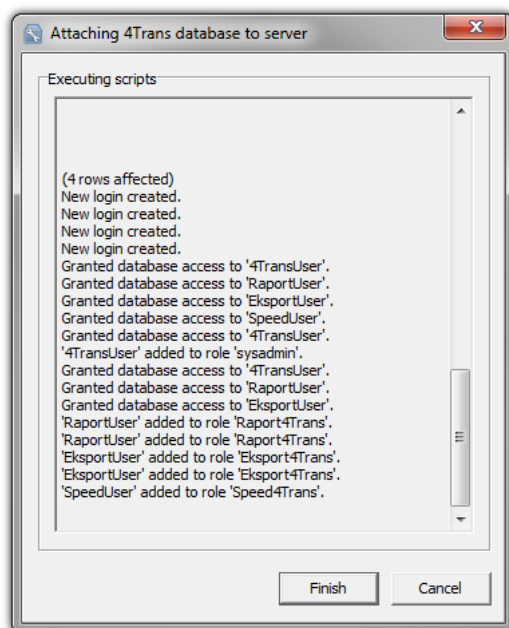
Datoteke **praznih** podatkovnih baz so na instalacijskem CD-ju: "**(CD/DVD pogon:) Utils\Database**".

Če zgornja možnost ni izbrana, potem program poveže strežnik z prej izbrano datoteko podatkovne baze,



Silka. Določanje lokalizacije datoteke podatkovne baze.

3. Program se bo začel povezovati s podatkovno zbirko v skladu z predhodno izbrano možnostjo. Ko bo postopek končan se bo prikazalo naslednje okno (sliko spodaj):



Silka. Dodelava procesa povezovanja podatkovnih baz.

Med delovanjem strežnik ustvarja sporočila, ki so prikazana na zaslonu in se shranijo v datoteko "**ManagerDB\_log.txt**" v imeniku v katerem "**Database Manager**" deluje. Ciljna datoteka se imenuje: "**manager\_db.exe**".

V primeru kakršnih koli dvomov, ali so bili postopki pravilno izvedeni – prosimo pošljite datoteko "**ManagerDB\_log.txt**" na e-mail naslov: [support@inelo.pl](mailto:support@inelo.pl).

4. Po povezavi podatkovne baze, morate ustvariti in dati v uporabo direktorij (npr. ime: "INELO"), kjer se bodo shranili vsi dokumenti in podatki vozniških kartic in podatki prebrani iz tahografov, kakor tudi skenirani tahografski diski in varnostne kopije podatkovne baze,
  - V glavnem imeniku (npr. INELO) ustvarite mapo za shranjevanje datotek za modul TachoScan (npr. TachoScan),
  - v korenski mapi (npr. INELO) ustvarite mapo za dokumente (kot so Documents),
  - v korenski mapi (npr. INELO) ustvarite mapo, kjer bodo varnostne kopije podatkovne zbirke (npr. Backup) shranjene,


Vsi uporabniki, ki uporabljajo TachoScan morajo imeti popolni dostop do te mape.  
- To ne velja za mapo "**backup**"

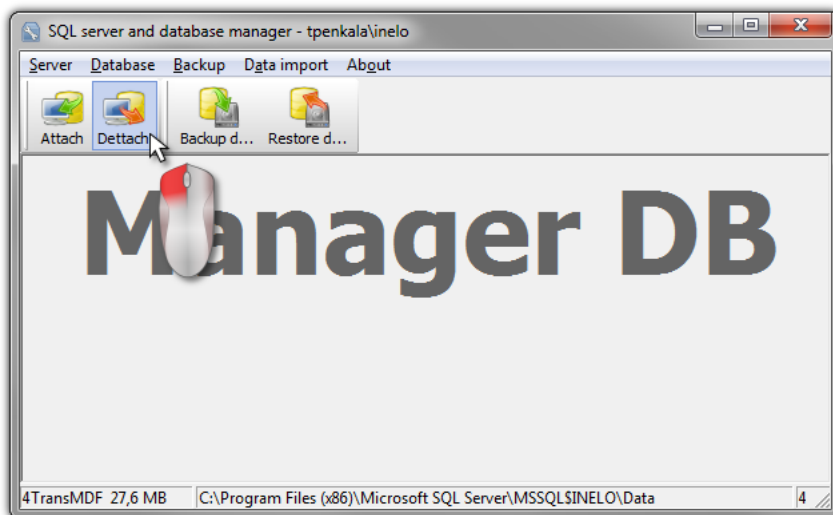
Mapa "**backup**" mora biti na istem račununalniškem sistemu, kot je nameščen in se izvaja MSSQL server.

Premaknjeni program bo pravilno deloval le na račununalniških sistemih z MSSQL strežnikom.

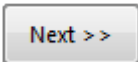
Za pravilno delovanje programa morata biti nameščena Storitve strežnika in SQL agent.

### 3.3.1.3. Odklop podatkovne baze

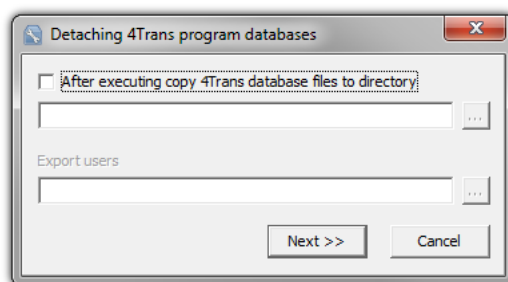
- Po uspešnem logiranju (povezavi) z podatkovno bazo v **SQL server and database manager** okno (sliko spodaj) izberite **Detach** ukaz iz **Database** menija ali kliknite na  ikono.



Silka. Izberite opcijo "Dettach".

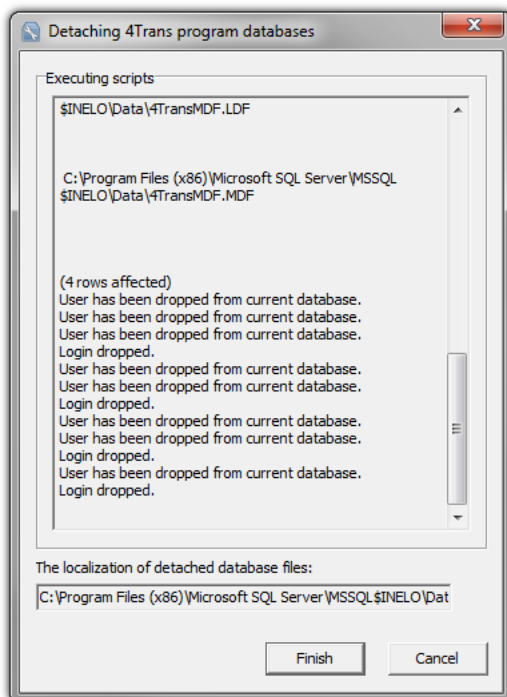
- V naslednjem oknu pritisnite gumb: , ALI prej označite:

- opcija: "**After executing copy 4Trans database files to directory**" (sliko spodaj), bo ta datoteka podatkovne baze kopirana v imenik.  
Če ta možnost ni izbrana bo program ločil datoteko podatkovne baze in jo pustil v isti mapi , v kateri se nahajajo,
- izvoz uporabnikov (sliko spodaj) je omogočen za podatkovno bazo programov TachoScan starejših od verzije 3.0.1.



Silka. Izbira destinacije za kopijo datoteke podatkovne baze.

- Program bo nadaljeval proces do popolne ločitve podatkovne baze v skladu z vnaprej izbranimi opcijami. Po končani operaciji se bo odprlo okno (sliko spodaj):



Silka. Zaključek procesa ločitve podatkovne baze.

Med delovanjem strežnik ustvarja sporočila, ki so prikazana na zaslону in se shranijo v datoteko "**ManagerDB\_log.txt**" v imeniku v katerem "**Database Manager**" deluje. Ciljna datoteka se imenuje: "**manager\_db.exe**".

V primeru kakršnih koli dvomov, ali so bili postopki pravilno izvedeni – prosimo pošljite "**ManagerDB\_log.txt**" na e-mail naslov [support@inelo.pl](mailto:support@inelo.pl).

Premaknjeni program bo pravilno deloval le na računalnikih z MSSQL strežnikom.

Za pravilno delovanje programa morata biti nameščena Storitve strežnika in SQL agent.

### 3.4. HASP Manager

HASP Manager namestimo v odvisnosti od sistema Windows®, s katerim razpolagamo:

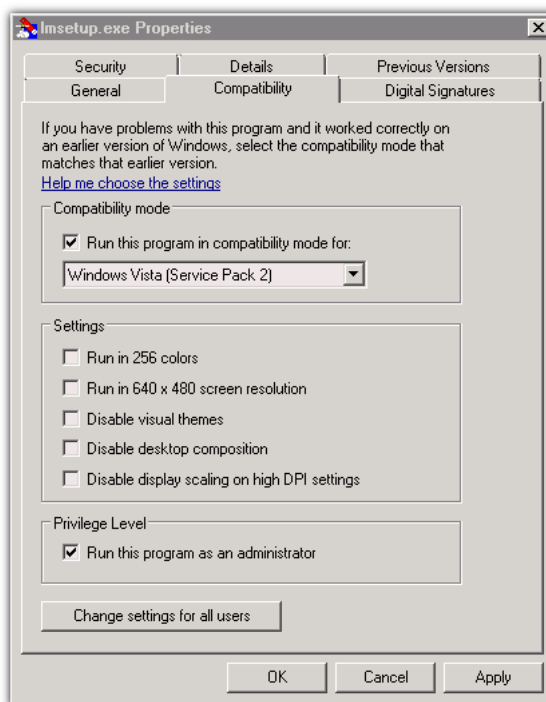
#### 3.4.1. Windows® 10, Windows Server® 2008

Za namestitev in pravilno nastavitve HASP License Manager na operacijske sisteme Windows® 10, Windows Server® 2008 naredite naslednje:

### 3.4.1.1. Nastavitev namestitvene datoteke

1. Vstopite na spletno stran: "[http://download.inelo.pl/drivers/HASP\\_LM\\_setup.zip](http://download.inelo.pl/drivers/HASP_LM_setup.zip)", da si presnamete namestitveno datoteko.
2. Odpakirajte datoteko "**Imsetup.exe**" na lokalni pogon.
3. Spremenite lastnosti za "**Imsetup.exe**" tako da:
  - a) Desni klikom datoteke v Raziskovalcu - Windows Explorer.
  - b) V meniju datoteke, kliknite "**Properties**". Prikazalo se bo okno The Imsetup.exe Properties.
  - c) Kliknite na zavihek "**Compatibility**".
  - d) V "Compatibility mode" možnosti, izberite "Run this program in compatibility mode for:" in nato izberite "Windows Vista (Service Pack 2)" iz seznama.
  - e) V "Privilege Level" možnosti, izberite "Run this program as an administrator".

To pogovorno okno je videti takole:

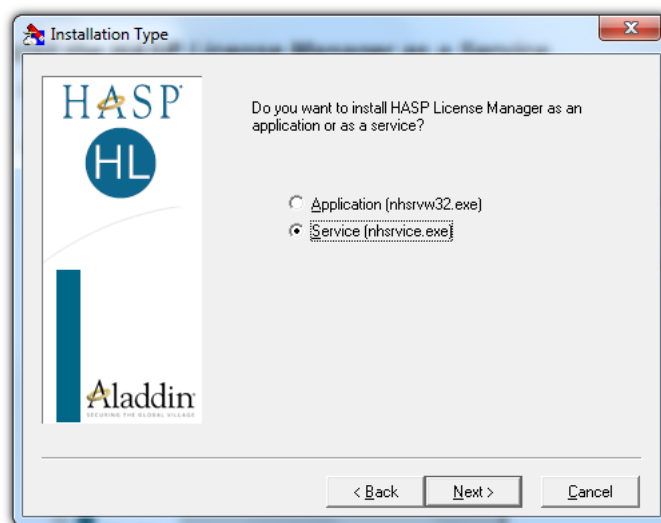


4. Kliknite **[OK]**. Pogovorno okno se bo zaprlo.

### 3.4.1.2. Namestitev HASP License Manager na Service

1. V Raziskovalcu, zaženite datoteko **Imsetup.exe** z dvoklikom. The HASP License Manager namestitev se bo zagnala.
2. V odprtem namestitvenem oknu (prikazano spodaj), potrdite privzeto izbiro **Service (nhsrvice.exe)**.

Aplikacija (nhsrvw32.exe) ne bo izvršljiva.



3. Dokončajte čarovnika za namestitev.

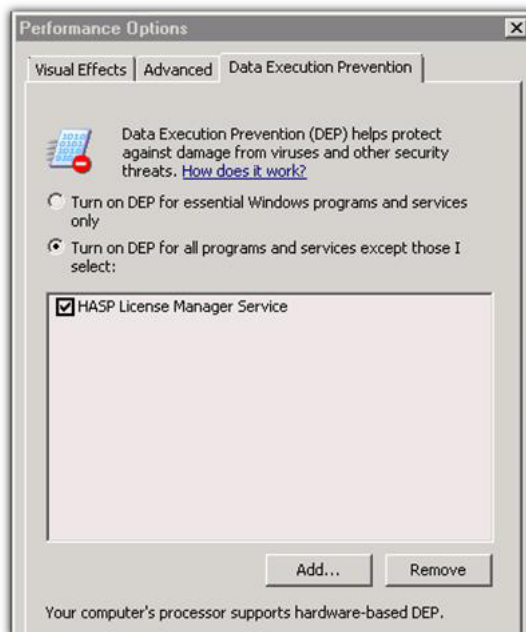
Ko je namestitev HASP Managerja končana, se mora spremeniti vrsta zagona za **HASP Loader** in **HASP License Manager** servisa iz ročne v **automatic**.  
("Nadzorna plošča -> Sistem in Varnost -> Administrativna orodja -> Servisi").

### 3.4.1.3. Nastavitev "Data Execution Prevention" za dovoljenje zagona Service

Če je Data Execution Prevention (DEP) vključen za vse programe in servise, je potrebno za izjemo izvršljivosti HASP License Manager service vnesti sledeče:

1. V "Start" meniju, izberite "**Control Panel -> System and Security -> System**".
2. V System Properties pogovornem oknu kliknite na zavihek "**Advanced**".
3. V prikazanem oknu "**Performance**" kliknite "**Settings**".
4. V naslednjem oknu Performance Options, kliknite na zavihek "**Data Execution Prevention**".
5. Pri možnosti izbire opcije "**Turn on DEP for all programs and services except those I select**" naredite sledeče:
  - a) Kliknite **[Add]**.
  - b) V pogovornem oknu dodajte DEP na seznam izjem:
    - Za 32-bitne sisteme: "**c:\windows\system32\nhsrvice.exe**".
    - Za 64-bitne sisteme: "**c:\windows\SysWOW64\nhsrvice.exe**".

Pogovorno okno je sedaj videti kot je na sliki spodaj:

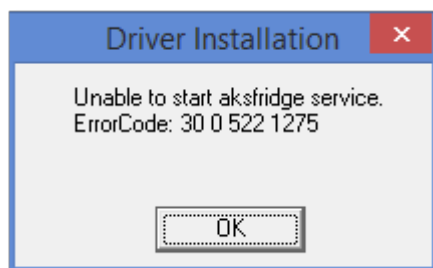


Po zaključku tega namestitvenega procesa bo HASP License Manager deloval brez dodatnih posegov ali namestitev.

### 3.4.2. Windows® 8

1. Vstopite na spletno stran: "<http://sentinelcustomer.safenet-inc.com/sentineldownloads/>" in kliknite na **Sentinel HASP/LDK - Windows GUI Run-time Installer**, da si presnamete namestitveno datoteko.
2. Razpakirajte datoteko: **HASPUserSetup.exe** na lokalni disk.
3. Kliknite dvakrat na **LGM** (Levi gumb miške) v datoteki **HASPUserSetup**, za opravitev namestitve **Sentinel Runtime Setup**.
4. Po opravljenih namestitvah zgornjih gonilnikov, v nadaljevanju namestite HASP Manager - opis namestitve in konfiguracije se nahaja v točki: "[HASP Manager -> Windows® 10, Windows Server® 2008<sup>28</sup>](#)".

*Tekom nameš anja gonilnikov **HASP Manager**, namestitveni program prikaže naslednje okno z navedbo napake:*



To sporo ilo je treba ignorirati in klikniti na **[OK]**.

### 3.5. Namestitev Naprav

To poglavje obravnava teme namestitev naprav, ki so na voljo in jih proizvaja podjetje INELO.

V tej temi vam predstavljamo informacije o namš anju naprav, ki so vklju ene v [namestitveni paket](#) <sup>5</sup>. Razširjeni dokument, ki opisuje proces instalacije, je na voljo v navodilu: "**Other devices - tutorial.pdf**".

#### 3.5.1. Licenčni ključ

Obstajata dve vrsti licenčnih ključev, ki ju lahko najdete v programsko-instalacijskem paketu:

##### LOKALNI licenčni ključ

Lokalni licenčni ključ nima dodatne oznake na ohišju.

Za namestitev (**lokalnega**) licenčnega ključa v računalnik, enostavno vstavite ključ v USB vhod in počakajte, da ga Windows® prepozna in namesti avtomatično.



Silka. LOKALNI licenčni ključ.

Po zaznanju nove naprave, bo Windows® samodejno namestil vmesnik HID naprave.

##### MREŽNI licenčni ključ

Mrežni licenčni ključ ima oznako: " - **NET** - " na ohišju nad zaporedno številko ključa.



Pred namestitvijo omrežnega licenčnega ključa, najprej nametite HASP Manager program (glej: "[HASP Manager](#)"<sup>28</sup>).

Nato vstavite ključ v USB vhod in počakajte dal Windows® opravi namestitev avtomatično.



Silka. OMREŽNI  
licenčni ključ.

### 3.5.1.1. Sporočilo: Ni ključa

Obstaja tako imenovani licenčni ključ, ki je vključen v programsko opremo, brez katerega se program ne zažene in ne bo deloval.

e se pojavi to sporočilo, prosimo preverite:	
Lokalni ključ	Omrežni ključ
<ol style="list-style-type: none"> <li>1. Ali je licenčni ključ priključen na vrata USB na računalniku, na katerem je nameščen program?</li> <li>2. Če je ključ priključen na vrata USB, preverite, ali je pravilno nameščen (glej: <a href="#">LOKALNI licenčni ključ</a><sup>32</sup>)?</li> </ol>	<ol style="list-style-type: none"> <li>1. Ali je licenčni ključ priključen na vrata USB kateregakoli računalnika povezanega v omrežju z računalnikom, na katerem je nameščen program?</li> <li>2. Če je ključ priključen na vrata USB, preverite, ali je pravilno nameščen (glej: <a href="#">MREŽNI licenčni ključ</a><sup>32</sup>)?</li> <li>3. Ali so pravilno nastavljene nastavitve ključa v prijavnem oknu (glej: <a href="#">Zahtevna prijava</a><sup>46</sup>)?</li> <li>4. Ali je možna komunikacija ključa in HASP Manager programske opreme z računalnikom na katerem je program nameščen program (glej: "<a href="#">HASP Manager</a>"<sup>28</sup>)?</li> </ol>

If TachoScan še vedno javlja enako sporočilo o ključu ob zagonu, prosimo kontaktirajte proizvajalca [servis](#)<sup>50</sup>.

### 3.5.2. Canon skener

Canon Optični čitalec je standardni pripomoček za skeniranje slik. Zaradi nizke cene, visoke natančnosti in hitrosti, ga proizvajalec programske opreme priporoča za skeniranje Taho lističev.



*Slika. Canon Skener.*

Preden povežete skener z računalnikom namestite gonilnike iz namestitvenega CD-ja naprave. Po namestitvi gonilnikov, enostavno priklopite skener preko USB vrat – vhoda na računalnik in počakajte, da Windows® opravi namestitev avtomatično.

### 3.5.3. Roll skener

SmartOffice PS283 Plustek Optični čitalec je standardni pripomoček za skeniranje slik. Zaradi nizke cene, visoke natančnosti in hitrosti, ga proizvajalec programske opreme priporoča za skeniranje Taho lističev.



*Slika. Plustek SmartOffice PS283 Skener.*

Preden povežete skener z računalnikom namestite gonilnike iz namestitvenega CD-ja naprave. Po namestitvi gonilnikov, enostavno priklopite skener preko USB vrat – vhoda na računalnik in počakajte, da Windows® opravi namestitev avtomatično.

### 3.5.4. TachoReader

Z TachoReader® čitalcem vozniških kartic lahko odčitate vsako vozniško kartico, vnesete te podatke direktno v računalnik, kjer jih boste nato analizirali in arhivirali.



TachoReader (USB)



TachoReader (PCMCIA, EXPRESS CARD)

Za namestitev čitalca vozniških kartic morate:

- Vstaviti originalni instalcijski CD v pogon;
- Povezati čitalec z računalnikom preko USB vhoda;
- Ko se v Windows® system pokaže namestitveno okno izberite prvo opcijo: "**Install the**

**software automatically (Recommended)**" in pritisnite gumb ;

- Sistem bo začel nameščati gonilnike in samo napravo;
- Potem ko je sistem namestil čitalec, se prikaže okno za dokončanje čarovnika za namestitev.

*e je bil italec pravilno nameš en, gori zelena dioda na italcu.*

### 3.5.5. TachoReader Basic

Naprava **TachoScan** omogoča prenos podatkov neposredno s tahografa brez potrebe priključevanja drugih naprav. Prek tahografa je možno tudi prenesti podatke z vozniške kartice. Naprava omogoča hranjenje podatke v njenem notranjem pomnilniku vse do prenosa na drug medij (na primer na računalniški disk).

**W:\Dokumentacija\Aktualne dokumenty\Manuals\www\User Manuals TachoScan\SI\**tekom prenosa podatkov s tahografa uporablja energijo, s katero se napaja tahograf, torej ne potrebuje nobenega zunanjega vira energije. To je majhna naprava, ki je enostavna in priročna za uporabo.



Sl. TachoReader Basic.

*Te naprave ne podpirajo operacijski sistem Windows® 2000 in starejši.*

Za namestitev **TachoScan** na računalnik napravo enostavno povežite z vtičnico USB in počakajte, da Windows® samodejno opravi namestitev.

*Sistem Windows® po zaznavi nove naprave napravo samodejno namesti kot nov disk za shranjevanje.*

### 3.5.6. TachoReader Combo Plus

Naprava **TachoReader Combo Plus** vam omogoča prenos podatkov neposredno iz tahografa ali voznikove kartice/delavniške kartice, brez povezave z drugimi napravami. Naprava omogoča shranjevanje podatkov v svoj notranji pomnilnik, do njihovega prenosa na drug medij (npr. na disk računalnika).



*Sl. TachoReader Combo Plus.*

Poleg naprave paket vsebuje še:

1. 2 kom. baterij AA 1,5 V, za napajanje naprave, brez povezave z drugimi viri energije,
2. Kabel Mini-USB, za povezavo naprave z računalnikom (preko njega se prenesejo podatki iz naprave na disk računalnika). Prav tako se preko tega kabla naprava napaja z energijo iz računalnika.
3. Kabel TachoReader Combo (v nadaljevanju **kabel Tacho RC**) - za odčitek podatkov iz tahografa – naprava takrat uporablja napajanje tahografa.

*Naprava ne podpira operacijskega sistema Windows® 2000 in starejših operacijskih sistemov.*

### Potrebna oprema za namestitev na PC:

1. Naprava TachoReader Combo Plus;
2. Kabel Mini-USB.

### Postopek namestitve:

1. Povežite napravo **TachoReader Combo Plus** preko USB vrat z **Mini-USB** kablom in počakajte da Windows® -i izvedejo namestitev avtomatsko;
2. V upravitelju naprav boste našli nameščeno napravo TachoReader Combo Plus kot USB Mass Storage Device.

## 3.6. Prenos podatkov iz drugega računalnika

Pred prenosom podatkov, prosimo preberite spodaj navedene postavke:

### Pojasnila pred nadaljevanjem

Če imate SQL Server **drugačen** kot SQL 2000 MSDE:

SQL 2000 MSDE (**MicroSoft Desktop Engine**) - neažurirana različica%>.

1. Izberite "Mixed Mode" kot "Authentication mode" v oknu sistemskih nastavitev za Microsoft SQL Server.
2. Vklopiti možnost: **xp\_cmdshell** ter **Agent XPs**  
(to lahko opravite v "Database Manager" v "Server -> Server configuration" meniju).

*Priporočljivo je da je na ista verzija TachoScan ki je nameščena na starem računalniku, nameščena tudi na novem računalniku.*

3. Po izdelavi kopije podatkovne baze, prenesite licenčni ključ na nov računalnik.

**NET** omrežni licenčni ključ zahteva namestitve gonilnikov za HASP LICENSE MANAGER.

Za Windows® 7 64-bit in Windows® Server 2008 64-bit sisteme, najdete navodila in gonilnike za namestitve HASP-a na: "[http://download.inelo.pl/drivers/HASP\\_LM\\_setup.zip](http://download.inelo.pl/drivers/HASP_LM_setup.zip)".

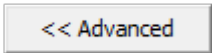
Za verzijo **4Trans 3.10**, imajo vsi imeniki in poti staro ime: PCNETSERVICE namesto INELO.

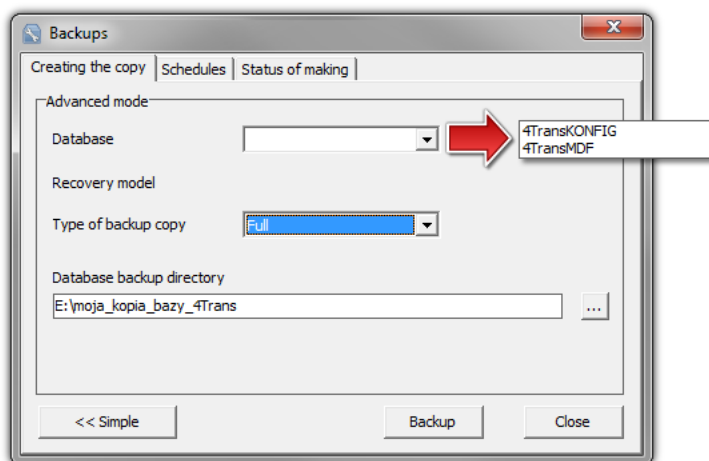
**V primeru migracije baze podatkov iz SQL 2000 v SQL 2012 ali novejšo različico, je treba najprej izvesti posredno migracijo baze podatkov v SQL 2008 R2..**

## Podatkovna baza

### Izdelava varnostne kopije podatkovne baze (na starem računalniku)

Za izdelavo kopije podatkovne baze uporabite program "Database Manager":

1. Zaženite program (glej: "[Zaženete programu Database Manager](#)"<sup>23</sup>).
2. Po prijavi v program Database Manager v meniju programa, izberite: "Backup -> Backup database".
3. V naslednjem oknu, kliknite na: .
4. Po nastavitvi "poti kopije podatkovne baze" ustvari dve zaporedne FULL kopije **4TransKONFIG** in **4TransMDF** podatkovne baze.

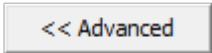


Slika. Ustvarjanje kopeije podatkovne baze.

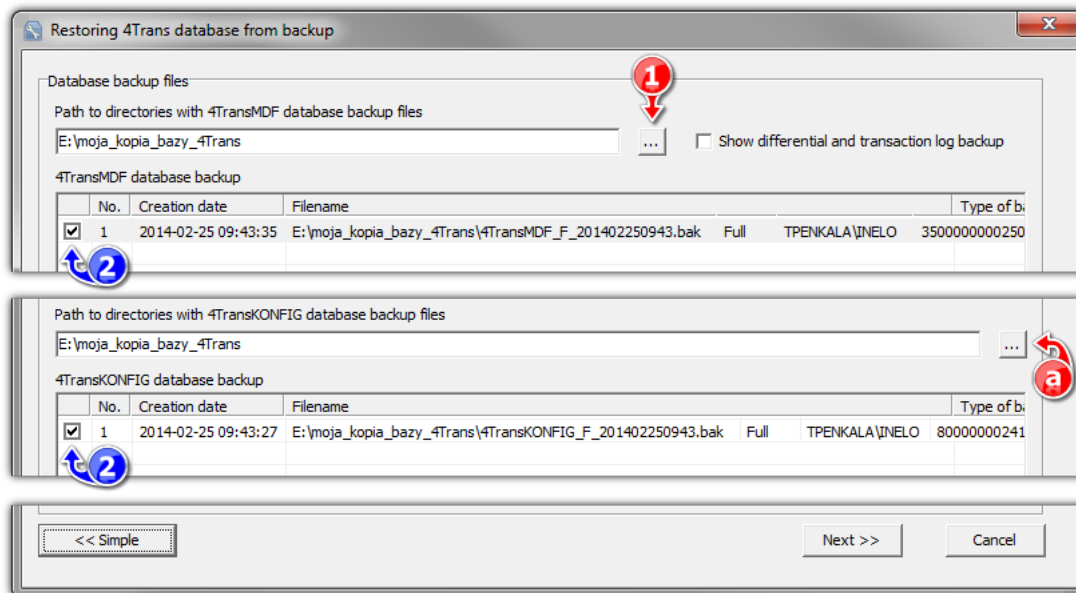
### Obnova podatkovne baze iz kopije (na novem računalniku)

*Pred obnovitvijo podatkovne baze iz kopije, je potrebno namestiti TachoScan in TachoScan server na novem računalniku (server se namesti avtomatično ob prvem zagonu TachoScan). Server lahko namestite tudi ročno, e prenesete namestitveno datoteko iz "[www.tachoscan.com](http://www.tachoscan.com)" -> **Download** prekrivanje.*

Podatkovno bazo obnovite z uporabo programa "Database Manager":

1. Zaženite program (glej "[Zaženete programu Database Manager](#)"<sup>23</sup>).
2. Po prijavi v program **Database Manager** v meniju programa, izberite: "Backup -> Restore database".
3. V naslednjem oknu, kliknite na: .

4. Izberite pot do kopij baze podatkov (točka 1 - slika spodaj) - potem ko ste izbrali prvo pot, bo program privzeto sam poiskal drugo pot (točka a).
5. Izberite vsako podatkovno bazo (točka 2).



Slika. Obnova podatkovne baze iz kopije

6. Kliknite: 

## Premestitev pripadajočih map

*Ta operacija se izvede, ko se ponovno vzpostavi obnovi podatkovna baza, pred prvim zagonom TachoScan.*

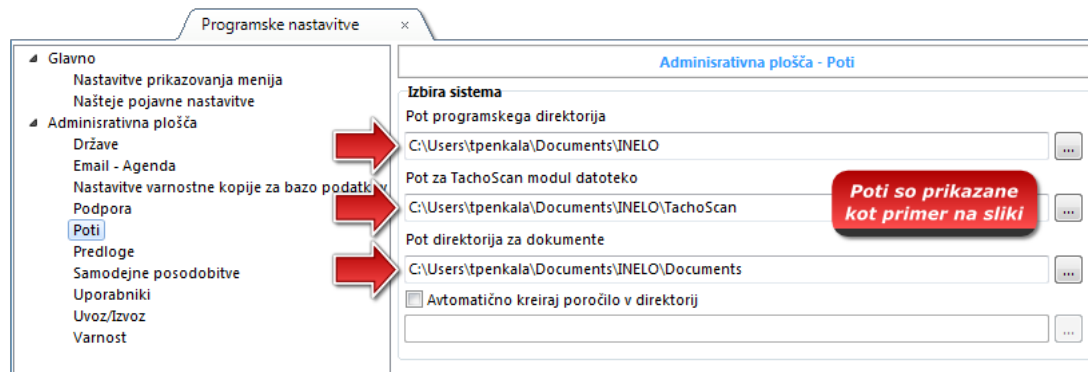
Po končani izdelavi kopije podatkovne baze na starem in obnovitvi podatkovne baze iz kopije na novem računalniku, je zadnje dejanje kopiranje map v katerih so shranjeni prenešeni podatki iz digitalnih tahografov in voznikovih kartic ter skenirani tahografski lističi, iz starega na novi računalnik.

To opravimo:

### Na starem računalniku

1. Uporabite TachoScan, in se prijavite kot administrator (privzeto geslo je "admin").

- če se vam prijavno okno ne prikaže ob uporabi programa, ga ponovno zaženite iz "START-> Programi -> INELO -> 4Trans -> Administrator".
2. Odprite okno nastavitve programa ("Osnovni podatki -> Nastavitve").
  3. Na zavihku **Poti** preverite lokacijo direktorijev:



Slika. Nastavitve Programa -> Poti.

4. Kopirajte mape in njihove vsebine na katerikoli madij.

V "Pot za TachoScan modul datoteko" in "Pot direktorija za dokumente" skupaj z "Pot programskega direktorija" poptjo, je dovolj kopirati te direktorije.

#### Na novem računalniku

1. Prilepite vsebino map (ki so kopirane iz starega računalnika) kjerkoli na novem računalniku.
2. Zaženite TachoScan, se prijavite kot a administrator (glej "[Prva uporaba](#)"<sup>40</sup>).
3. V oknu nastavitve pod točko **Poti** nastavite lokacijo, kjer se nahjajo kopirane mape.

## 4. Prva uporaba

Naslednja tema predstavi namestitev programa pred prvim zagonom.

Pred prvim zagonom programa se zahteva prijava v operacijski sistem z računom, ki ima administrativne pravice.

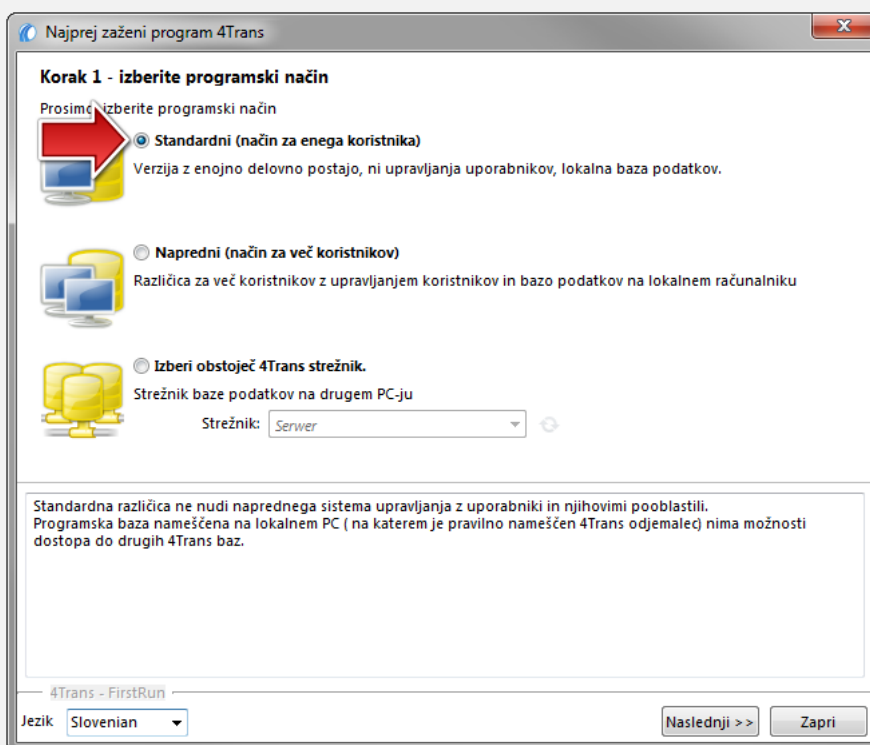


## 4.1. Korak 1 - izberite programski način

Ob prvem zagonu programa se prikaže okno: **Korak 1 - izberite programski način**, kjer izberete, odvisno od sistema:

### Standardni (način za enega koristnika)

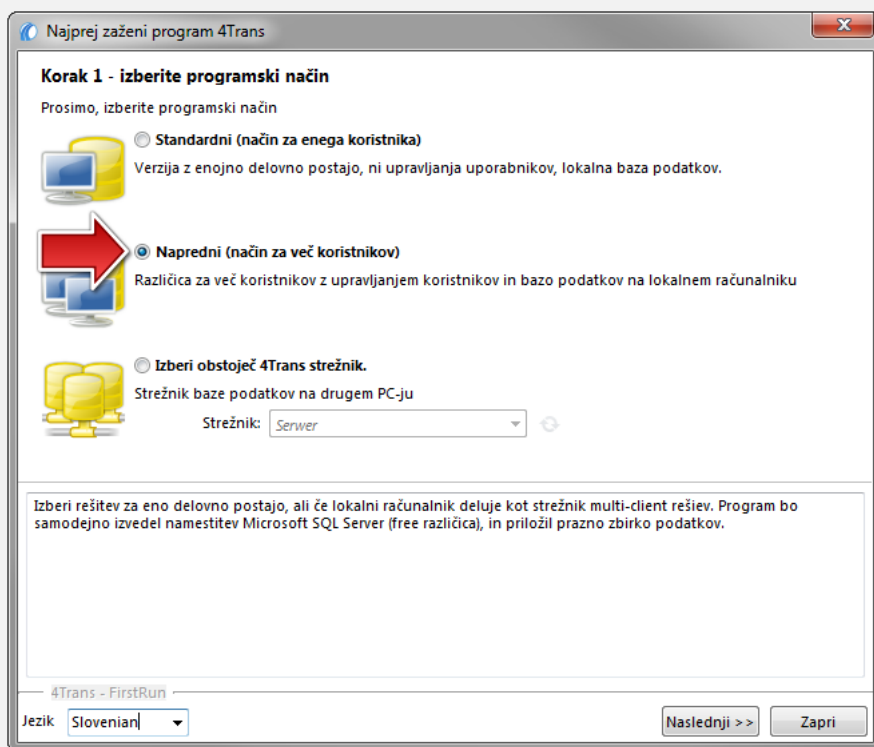
Prosimo preberite opis v oknu (sliko spodaj).

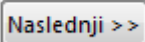


Če je zgornji način dela programa ustrezen, kliknite z levo stranjo miške na tipko: **Naslednji >>** - program prikaže okno: "[Korak 2 - zaganjanje strežnika](#)".

### Napredni (način za več koristnikov)

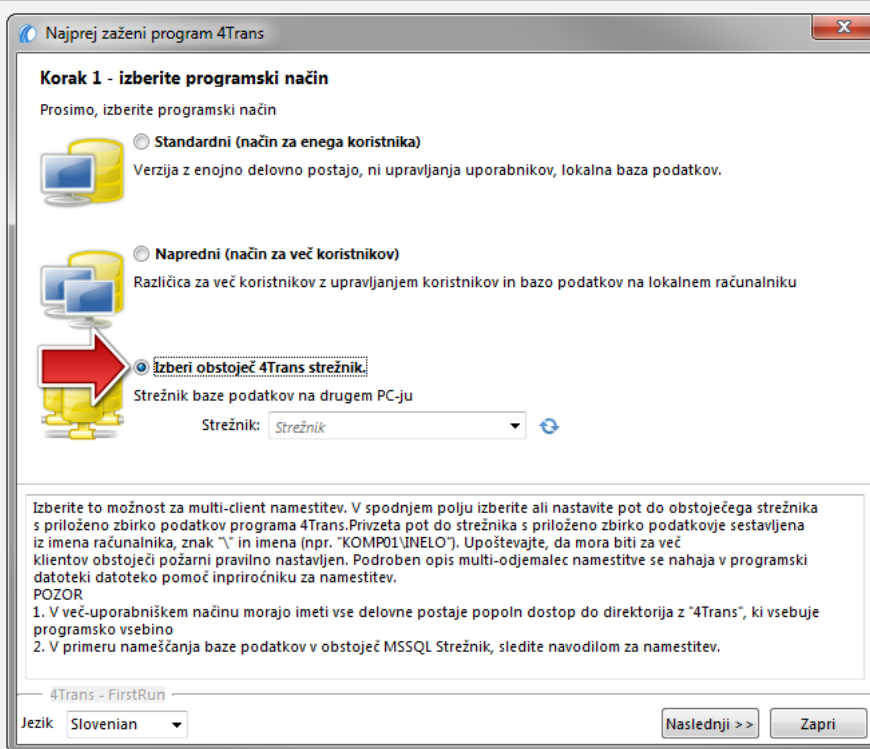
Prosimo preberite opis v oknu (sliko spodaj).



Če je zgornji način dela programa ustrezen, kliknite z levo stranjo miške na tipko:  - program prikaže okno: "[Korak 2 - zaganjanje strežnika](#)".

## Izberi obstoječ 4Trans strežnik.



Prosimo preberite opis v oknu (sliko spodaj).



To možnost lahko torej izberemo, samo če:

- je program povezan z obstoječimi strežniki TachoScan in so podatkovne baze vnaprej povezane.

Za povezavo z obstoječim strežnikom z podatkovno bazo TachoScan:

- kliknite na ikono  da osvežite seznam strežnikov (sliko zgoraj);
- kliknite na gumb , in nato izberite želeni strežnik iz seznama.

*e željenega računalnika ni na seznamu strežnikov se prepričajte, da je komunikacija med PC in strežnikom omogočena skozi odklenjena vrata:*

*- 1433,1434 pri UDP protokolu;*

*- možnosti za HSP Manager preverite vrata 475 pri UDP in TCP protokolu - e je omrežni licen ni ključ i nameščen na istem računalniku.*

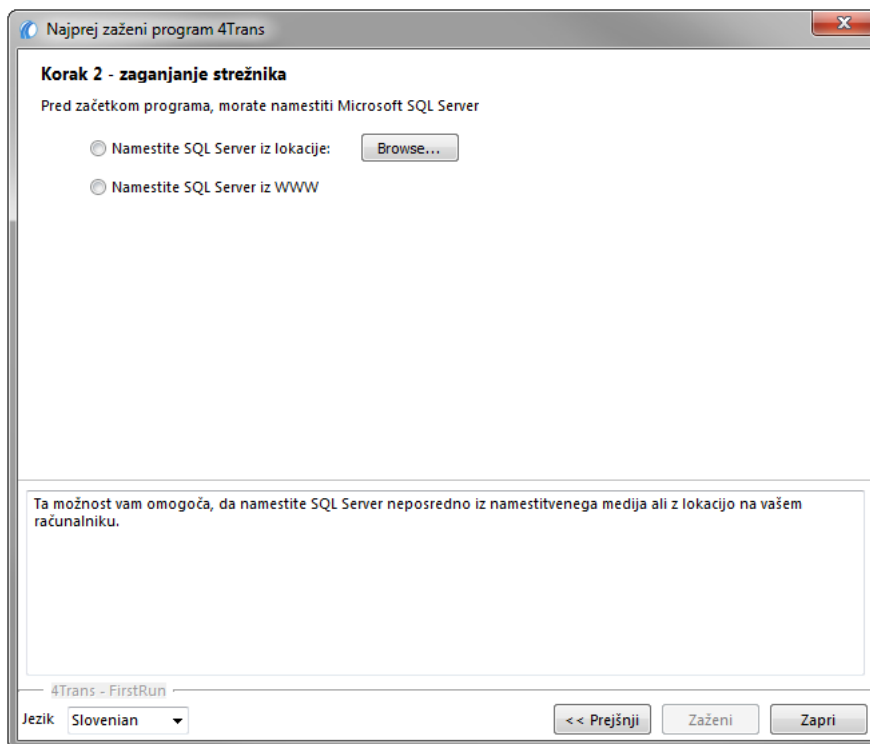
*Po namestitvi TachoScan programa na strežnik NE PRIPOROČAMO, spreminjanje imena računalnika, na katerem je nameščen strežnik.*

*e želite povezati TachoScan podatkovno bazo na obstoječi MSSQL server, pojdite na temo: "[Spajanje in ločevanje z podatkovno bazo](#)".*

Program se bo zagnal po uspešno ustvarjeni povezavi z TachoScan, strežnik je končan.

## 4.2. Korak 2 - zaganjanje strežnika

Če ste v prvem koraku izbrali opcijo: **Standardni (način za enega koristnika)** ali **Napredni (način za več koristnikov)** se v naslednjem koraku prikaže okno: **Korak 2 - zaganjanje strežnika**.



### Namestite SQL Server iz lokacije:

Opcija se avtomatsko označi, če je bil program TachoScan nameščen z originalnega instalacijskega nosilca.

- možnost določitve poljubne poti instalacijske aplikacije

- **Microsoft® SQL Server™ 2017 Express** za operacijski sistem Windows® 8.1, Windows Server® 2012, Windows Server® 2012 R2 (zahtevano ime datoteke: "InstallSQL2017.exe");
- **Microsoft® SQL Server™ 2019 Express** za operacijski sistem Windows® 10, Windows® 11 (zahtevano ime datoteke: "InstallSQL2019.exe").

### Namestite SQL Server iz WWW

Če aplikacija za namestitev programa TachoScan ne najde namestitvene datoteke strežnika, označi SQL zgornjo opcijo – instalacijska aplikacija se presname z interneta.

Ob prvem zagonu je instaliran strežnik baze podatkov:

- **Microsoft® SQL Server™ 2017 Express** za operacijski sistem Windows® 8.1, Windows Server® 2012, Windows Server® 2012 R2;
- **Microsoft® SQL Server™ 2019 Express** za operacijski sistem Windows® 10, Windows® 11.

Tekom nameš anja je možno, da bo potrebno izklopiti in ponovno vklopiti ra unalnik. V takem primeru bo instalacijska aplikacija avtomatsko nadaljevala proces nameš anja po zagonu sistema.

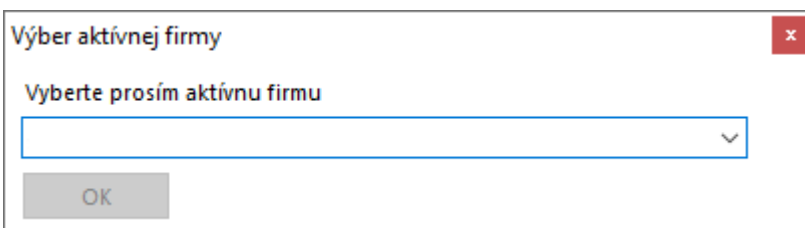
Med samim procesom namestitve, bo program samodejno ustvaril mape za shranjevanje slik iz taho diskov, datotek z od itki iz digitalnega tahografa in digitalnih kartic voznikov, dokumentov in varnostno kopijo zbirke podatkov.

Privzeta nastavev poti je: "...My documents\User\INELO",  
kjer je: **User (Uporabnik)** - ime uporabnika, ki je prijavljen v Windows® sistem.

Po zaključku nameš anja baze podatkov lahko program prikaže naslednje okno:

### [Družba] Nova Družba

V tem oknu vnesite podatke o podjetju:



Po shranitvi vnešenih podatkov se bo zagnalo ustrezno programsko okno.

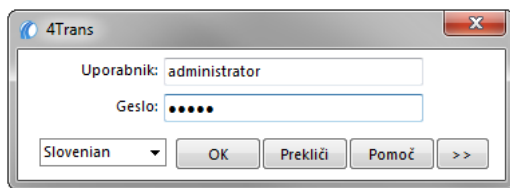
## 4.3. Prijava

### 4.3.1. Prijavni način

**Ta možnost ni na voljo za Standardni (local work) na in delovanja programa.**

e želite spremeniti na in dela s programom, pojdite na temo: "[Sprememba na ina dela v Zahtevno](#)".

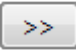
Po namestitvi programa v bazo podatkov, obstaja samo en račun Administrator s katerim se prijavite v program. V polje uporabnik vnesite: administrator, v polje geslo pa: admin.

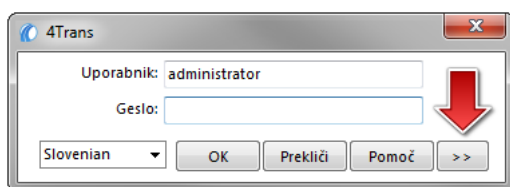


### 4.3.2. Zahtevna prijava

**Ta možnost ni na voljo za Standardni (local work) na in delovanja programa.**

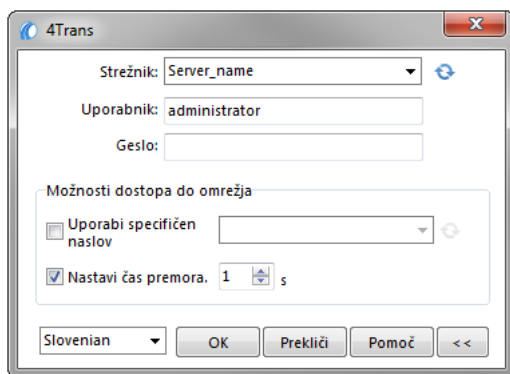
e želite spremeniti na in dela s programom, pojdite na temo: "[Sprememba na ina dela v Zahtevno](#)<sup>[49]</sup>".

Za spremembo strežnika povezanega z TachoScan podatkovno bazo ali spremembo opcije na mrežno verzijo ključa, kliknite na gumb  (slika spodaj):




Slika. Okno prijaveThe login window.

Prijavno okno odpre in prikaže napredne možnosti:



Slika. Napredne možnosti.

- **Strežnik**

To je drop-down seznam razpoložljivih (vidnih) strežnikov MS SQL v omrežju. Da bi osvežili seznam, kliknite na gumb: . Če zaradi nekaterih nepredvidljivih razlogov, strežnik, s katerim se želite povezati, ni viden, potem lahko vnesete njegovo ime.

- **Uporabi specifičen naslov**

To je drop-down seznam razpoložljivih (vidnih) HASP upraviteljev licenc.V primeru , ko je [HASP Manager](#)<sup>[28]</sup> dejaven na računalniku, ki je prijavljen v domeno, katera je drugačna od

domene na kateri je nameščen TachoScan klient, potem ne bodo kot privzeto povezani enotno z tem upraviteljem. Zato je potrebno aktivirati to možnost in vnesti IP naslov računalnika skupaj z nameščenim HASP Managerjem.

Če je ta možnost odključana, bo program poiskal v mreži aktivnega HASP upravljalca licence (samo v domeni v kateri je računalnik prijavljen);

- **Nastavi čas premora**

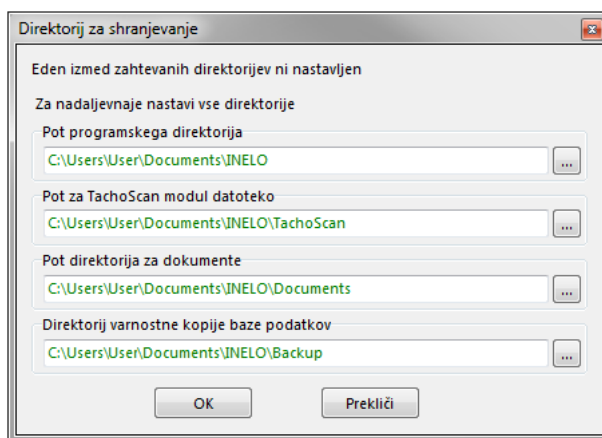
Ta možnost omogoča, da se določi prekinitiv-timeout ([s] – sekund), to je čas ko program čaka na odgovor računalnikov,ko išče ključe upraviteljev v lokalnem omrežju – povečanje časovne omejitve za več kot 1 sekundo, je upravičeno v primeru nizke stopnje prenosa v omrežju.

### 4.3.3. Nastavitve poti

**Ta možnost ni na voljo za Standardni (local work) na in delovanja programa.**

e želite spremeniti na in dela s programom, pojdite na temo: "[Sprememba na ina dela v Zahtevno](#)".

Ob prijavi se vam bo prikazalo okno, v katerem je potrebno nastaviti poti do imenikov:



- za glavno mapo TachoScan (je privzeta pot "...\**Documents\INELO**");
- za modul TachoScan datotek (je privzeta pot "...\**Documents\INELO\TachoScan**");
- v sistemski delovni mapi (privzeta pot "...\**Documents\INELO\Documents**");
- za varnostne kopije (je privzeta pot "...\**Documents\INELO\Backup**").

Poti lahko tipiziramo z uporabo tipkovnice ali izberemo s klikom na gumb:

e je pot do mape pravilna, bo prikazana v zeleni barvi, napa na pot pa bo prikazana v rde i barvi.

e deluje sistem v omrežju z ve imi pozicijami, je v asih potrebno nastaviti poti za dolo ene oddaljene ra unalnike.

Uporabnik prijavljen na ra unalniku mora imeti na voljo poln dostop do kataloga INELO.

## 5. Dodelitev pravic / privilegijev


**Ta možnost ni na voljo za Standardni (local work) na in delovanja programa.**

e želite spremeniti na in dela s programom, pojdite na temo: "[Sprememba na ina dela v Zahtevno](#)".

Program lahko uporablja več uporabnikov hkrati, vsak uporabnik pa mora imeti dovoljenje administratorja. Administrator nadzira uporabnike, ustvarja njihove račune in jim določa ustrezne pravice.

Za upravitelja standardni meni ni na voljo, so pa mu na voljo napredne nastavitve, kot na primer: nastavitve poti do katalogov, nastavitve parametrov tvorjanja varnostnih kopij baze podatkov, upravljanje z uporabniki in s pravicami dostopa.

Za podelitev licence uporabniku (uporabnikom), morate biti prijavljeni v program kot Administrator (glej temo o "Prijavni način"), in nato:

- iz menija **Osnovni podatki** izberite možnost **Nastavitve**  in dodaj novega uporabnika v opciji uporabniki.
- V predlogah dodajte novo predlogo z pravicami in atributi za uporabnika.

## 6. Nastavitve arhiviranja podatkovne baze

**Ta možnost ni na voljo za Standardni (local work) na in delovanja programa.**

e želite spremeniti na in dela s programom, pojdite na temo: "[Sprememba na ina dela v Zahtevno](#)".

V meniju **Administrativna plošča**, pri tab **Nastavitve varnostne kopije za bazo podatkov**, bomo določili vrsto in pot ter frekvenco izdelave varnostnih kopij.



## 7. Aktivacija programa

Po nakupu program TachoScan lahko zahteva aktiviranje (razen če je bilo plačilo izvedeno direktno). Pred aktivacijo morate v okno vnesti določene kode, ki jih program zahteva.

Na voljo imate dve možnosti:

- - sledi pojavno okno za vnos aktivacijske kode, kamor jo vnesete;
- - nadaljujete z delom brez aktivacije.

*e program ne bo aktiviran v dolo enem roku, bo po tem roku prišlo do blokade programa.*

*e vnesemo nepravilno kodo 3 x, bo licen ni klju blokiran trajno. V tem primeru je potrebno poklicati pooblaš enega distributerja, ki bo zadevo odpravil proti pla ilu v skladu z veljavnim cenikom podjetja INELO ali njihovega pooblaš enca.*

## 8. Način za zagon programa

### 8.1. Sprememba načina dela v Zahtevno

Za spreembo dela programa iz Standard (lokalno delo) v Zahtevno je potrebno:

- Zapreti odprt program – če je odprt,
- Ga ponovno zagnati preko menija: **Start -> Programs -> INELO -> TachoScan -> Administrator**,
- V prijavno okno vnesite v polja sledeče podatke: **User** (Uporabnik) -> **Administrator**, v polje geslo pa vnesite vaše geslo, če le tega niste kreirali uporabite privzeto geslo. Privzeto geslo je: **admin**,

*Program bo odprt s takoimenovano **Administration panel** (Upravno ploš o) brez osnovnih funkcij, vendar z možnostjo dodatnih nastavitvev, kot so dolo anje poti za shranjevanje datotek, upravljanje uporabnikov itd. (glej : program pomo i)*

- Ko je program enkrat odprt se je potrebno premakniti na nastavitve programa ("Osnovni podatki -> Nastavitve"), in na kartici: **Podpora** spremeniti možnost v: **Način za zagon programa** iz **Standardno** v **Napredno**.

*e bo program deloval v **Napredno** možnosti, si morate zapomniti o dodajanju novih uporabnikov in nastavitvi njihovih privilegijev. (glej: program pomo i).*

### 8.2. Sprememba načina dela v Standard

Za sprempo načina dela iz Zahtevno v Standard (lokalno delo) je potrebno:

- Ponovno zagnati program in se prijaviti kot: **administrator** - privzeto geslo je: **admin**,

*The program will open with so called without basic functions but with the possibility to make the advanced settings like the setting of paths for saving of files, managing the users (see: program help).*

*Program bo odprt s takoimenovano **Administration panel** (Upravno ploščo) brez osnovnih funkcij, vendar z možnostjo dodatnih nastavitvev, kot so določanje poti za shranjevanje datotek, upravljanje uporabnikov itd. (glej: program pomoč).*

- Ko je program enkrat odprt se je potrebno premakniti na nastavitve programa ("Osnovni podatki -> Nastavitve"), in na kartici: **Podpora** spremeniti možnost v: **Način za zagon programa** iz **Napredno** v **Standardno**.

*e bo program delal v standardnem načinu je potrebno vedeti, dat:*

- program ne bo ob zagonu prikazal prijavnega okna, kar pomeni, da ga bo lahko uporabljala vsaka oseba ter ji bo omogočeno da bo lahko prosto dodajala, urejala ali brisala zapise,
- program se bo izvajal z vsemi razpoložljivimi funkcijami zapisanimi na licenčni ključ,
- za ponovno prijavo z računom Administratorja in uporabo menija iz programa pojdite na: "Start -> All programs -> INELO -> TachoScan -> Administrator",

## 9. Dodatne informacije

### 9.1. Podpora in servis

**INELO Polska**

**Podpora in servis**


e-mail: [support@inelo.pl](mailto:support@inelo.pl)

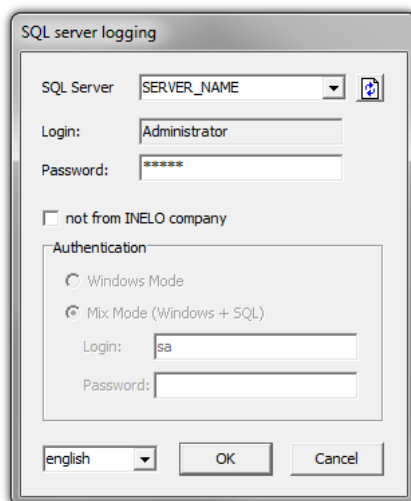
tel.: +48 33 496 58 74

### 9.2. Database Manager

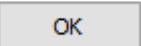
Database Manager je program namenjen upravljanju strežnika in podatkovno zbirko programa TachoScan. S pomočjo tega orodja lahko priklopite ali odklopite podatkovno zbirko, preberete podatke o priklopljenju podatkovni zbirki, ustvarite varnostno kopijo podatkovne zbirke in dr.

Pred začetkom dela s programom je treba na spodaj predstavljen način priklopiti podatkovno zbirko:

1. Zaženite program: **Database Manager** v meniju: "Start -> Vsi programi -> INELO -> Utils -> Database Manager -> Database Manager".
2. V oknu **SQL server logging** (sliko spodaj) lahko:
  - izberete željeni strežnik - če strežnik ni viden na seznamu, pritisnite gumb ;
  - vnesite geslo za račun administratorja (privzeto geslo: "admin");



#### Ko je bil strežnik nameščen iz drugega vira kakor TachoScan vstavite install CD:

- izberite "**not from INELO company**";
- prikazalo se bo polje: "**Authentication**" izberite potrditev možnosti (te informacije potrebuje administrator strežnika), za možnost "**Mix Mode**" morate vtiskati dbo(sa) uporabniško geslo za izbrane strežnik;
- pritisnite gumb:  .

Meni programa vsebuje naslednje opcije:

#### 9.2.1. Server

Meni je sestavljen iz naslednjih elementov:

### Information

S klikom na ta element odprete okno z izbranimi tehničnimi podatki o računalniku-strežniku.

### Current connections

V oknu "**Current connections list**" se prikažejo računalniki in aplikacije, preko katerih se uporabniki povezujejo na strežnik TachoScan. Okno vsebuje tudi podatek o času prijave uporabnika in njegovi zadnji aktivnosti.

### Server configuration

Ukaz je viden, če je bila ob prijavi izbrana opcija: "[Not from INELO company](#)" (če strežnik ni nameščen iz namestitvenega CD TachoScan).

Konfiguruj

Po pritisku na tipko se v novem oknu odpreta: "CMD\_SHELL" in "XP\_AGENT".

### Close

S tim ukazom lahko zaprete program Database Manager.

## 9.2.2. Database

Meni je sestavljen iz sledečih elementov:

### Information

Okno vsebuje podatke o datotekah podatkovnih zbirk, ki so priklopljene na strežnik TachoScan. Odvisno od izbrane datoteke lahko si ogledate podatke o lokalizaciji, velikosti in statusu datoteke.

### Attach

Informacije o **priklopu** podatkovnih zbirk so navedene v poglavju: "[Povezovanje podatkovne baze](#)".

### Detach

Informacije o **odklopu** podatkovne zbirke so navedene v poglavju: "[Odklop podatkovne baze](#)".



### Shrinking transaction log

S pomočjo tega ukaza lahko zmanjšate velikost datotek podatkovne zbirke s končnico "LDF".

*Velikost datotek s kon nico "LDF" se samodejno zmanjša med ustvarjanjem varnostne kopije podatkovne zbirke.*

*e se ne ustvarja varnostna kopija, velikost datotek s kon nico "LDF" raste neomejeno.*

Velikost datoteke lahko zmanjšate na dva načina:

- enostavni način – s pritiskom na tipko  - zmanjšajo se **vse** datoteke „LDF“,
- napredni način -  - v naprednem načinu lahko izberete datoteko, ki jo želite zmanjšati.

### 9.2.3. Backup

Meni je sestavljen iz naslednjih elementov:

#### Backup database


Ob izbiri tega ukaza se prikaže okno s tremi zavihki:

- Ustvarjanje kopije,
- Urnik nalog- opis te opcije je na voljo na upravljalni plošči programa (glej: pomoc),
- Status – opis te opcije je na voljo na upravljalni plošči programa (glej: pomoc).

#### Ustvarjanje kopije


1. **Enostavni način** – v tem načinu se ustvari varnostna kopija vseh datotek podatkovne zbirke.

Da bi ustvarili varnostno kopijo:

- najprej določite katalog, v katerem naj se nahajajo datoteke varnostne kopije,
- pritisnite tipko: .

2. **Napredni način** – ta način omogoča izbiro datoteke podatkovne zbirke in vrsto varnostne kopije.

Da bi ustvarili kopijo:

- pritisnite tipko: ,
- izberite datoteko podatkovne zbirke,
- izberite vrsto varnostne kopije,
- določite katalog, v katerem naj se nahaja varnostna kopija datoteke podatkovne zbirke,

- pritisnite tipko: 

### Restore database

Orodje omogoča povrnitev podatkov s pomočjo prej ustvarjene varnostne kopije.

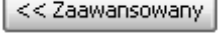

Za povrnitev podatkovne zbirke:

#### 1. Enostavni način:

- določite katalog, v katerem se nahajajo datoteke podatkovne zbirke,

- pritisnite tipko: 

#### 2. Napredni način:

- pritisnite tipko: 
- določite katalog, v katerem se nahaja datoteka "4TransMDF.bak",
- določite katalog, v katerem se nahaja datoteka "4TransKONFIG.bak",
- pritisnite tipko: 

Program povrne podatke iz varnostne kopije. Rezultat se prikaže v oknu programa Database manager.

*Ob povnitvi podatkov iz varnostne kopije je treba biti posebno pozoren, ker podatki iz trenutno priklojene podatkovne zbirke izginejo.*

### 9.2.4. Data import

Omogoča prenos podatkov iz stare različice programa TachoScan v novo podatkovno zbirko programa TachoScan.

*e potrebujete uvoz podatkovne baze starejše verzije programa TachoScan, kontaktirajte proizvajalca ev [servis](#) <sup>50</sup>.*

### 9.2.5. Databases management

*Meni je na voljo po izbiri opcije: [show options for managing the multiple databases](#) <sup>55</sup>.*

Meni je sestavljen iz naslednjih elementov:

### New database

S pomočjo tega orodja lahko ustvarite novo prazno podatkovno zbirko, ki se takoj poveže s strežnikom.

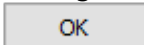
Opcije za upravljanje več zbirk so namenjene komercialni različici programa, zato je treba med ustvarjanjem nove zbirke navesti skrajšano ime podjetja.

Če step rej izbrali opcijo: "**Create the full backup of database when changing the database**" program ustvari varnostno kopijo odklopljene podatkovne zbirke. Nato odklopi trenutno podatkovno zbirko in priklopi novo.

*Nova zbirka se ustvari v katalogu, dolo enem z ukazom: "Parent directory". V "parent directory" nastane mapa z datotekami podatkovne zbirke. Ime mape je "Company abbreviation".*

### Choose database

S tim ukazom lahko preklapljate med podatkovnimi zbirkami. Orodje združuje opciji: [Detach](#)<sup>52</sup> in [Attach](#)<sup>52</sup> podatkovno zbirko.

Za priklop druge podatkovne zbirke je treba po izbiri tega ukaza določiti katalog, v katerem se nahaja ta podatkovna zbirka in nato pritisniti tipko: .

### Parent directory

S tim ukazom lahko določimo katalog, v katerem bodo shranjene novo ustvarjene podatkovne zbirke.

## 9.2.6. About

Meni je sestavljen iz naslednjih elementov:

### Settings

V tem oknu lahko izberete naslednje opcije:

#### show options for managing the multiple databases

Če izberete to opcijo, lahko s pomočjo programa "Database manager" prenesete podatke iz več podatkovnih zbirk programa TachoScan Usługowy (glej: "[Data import](#)<sup>54</sup>").

Z izbiro te opcije aktivirate tudi skupino: "[Databases management](#)<sup>54</sup>".

#### create the full backup of database when changing the database

Med zamenjavo podatkovnih zbirk se ustvari popolna varnostna zbirka odklopljene podatkovne zbirke.

### About

V oknu "**About**" so predstavljeni podatki o programu "**Database manager**".

### 9.3. Slovarček

**Programska pomoč** - datoteka ki vsebuje podatke o osnovnih informacijah in delovanju ter vzdrževanju TachoScan.

Da bi videli to datoteko morate izbrati v programskem meniju: "Pomoč -> Pomoč" ali pritisniti na

tipko:  .





Zintegrowane rozwiązania  
dla transportu



22 113 40 60



bok@inelo.pl



www.inelo.pl